

PROGNOZA ODDZIAŁYWANIA NA ŚRODOWISKO
DO MIEJSCOWEGO PLANU ZAGOSPODAROWANIA PRZESTRZENNEGO
DLA TERENU POŁOŻONEGO W REJONIE ULIC: PRYWATNEJ I M.KONOPNICKIEJ
W MIEJSCOWOŚCI WIŚNIOWA GÓRA

Temat: Miejscowy plan zagospodarowania przestrzennego dla terenu położonego w rejonie ulic: Prywatnej i M. Konopnickiej w miejscowości Wiśniowa Góra

Nazwa opracowania: Prognoza oddziaływania na środowisko

Umowa: Nr RGP.272.6722.4.169.2016 z dnia 22 listopada 2016 r.

Zamawiający: Gmina Andrespol

Autor: mgr. Wioletta Izdebska
Patryk Ochendalski

SPIS TREŚCI

1. WSTĘP	1
2. PODSTAWA PRAWNA	1
2.1. Warunki, jakim powinna odpowiadać prognoza oddziaływania na środowisko dotycząca projektów miejscowych planów zagospodarowania przestrzennego	2
2.2. Główne cele dokumentu i zakres opracowania	3
2.3. Informacja o metodach zastosowanych przy sporządzaniu prognozy	4
3. POWIĄZANIA PROJEKTOWANEGO DOKUMENTU Z INNYMI DOKUMENTAMI	5
4. CHARAKTERYSTYKA I FUNKCJONOWANIE ŚRODOWISKA PRZYRODNICZEGO TERENU OBJĘTEGO PROGNOZĄ	7
4.1. Położenie administracyjne i fizyczno - geograficzne	7
4.2. Budowa geologiczna	9
4.3. Rzeźba powierzchni	10
4.4. Warunki klimatyczne	11
4.5. Wody powierzchniowe	12
4.6. Wody podziemne	13
4.7. Gleby	15
4.8. Szata roślinna i świat zwierzęcy	17
4.9. Dziedzictwo i zasoby kulturowe	20
5. POTENCJALNE ZMIANY STANU ŚRODOWISKA W PRZYPADKU BRAKU REALIZACJI ZAŁOŻEŃ PLANU	20
6. STAN ŚRODOWISKA PRZYRODNICZEGO	20
6.1. Zanieczyszczenie wód powierzchniowych i podziemnych	20
6.2. Stan zanieczyszczenia powietrza	21
6.3. Zagrożenie hałasem i promieniowaniem elektroenergetycznym	23
6.4. Zagrożenie środowiska przez odpady	24
7. OCHRONA ŚRODOWISKA ISTOTNA Z PUNKTU WIDZENIA REALIZACJI USTALEŃ PLANU, DOTYCZĄCA OBSZARÓW PODLEGAJĄCA OCHRONIE NA PODSTAWIE USTAWY Z DNIA 16 KWIETNIA 2004 R. O OCHRONIE PRZYRODY	24
8. CELE OCHRONY ŚRODOWISKA USTANOWIONE NA SZCZEBLU KRAJOWYM I WOJEWÓDZKIM	27
9. OCENA SKUTKÓW DLA ŚRODOWISKA WYNIKAJĄCYCH Z PRZYSZŁEGO PRZEZNACZENIA TERENÓW W PROJEKCIE MIEJSCOWEGO PLANU ZAGOSPODAROWANIA PRZESTRZENNEGO GMINY	30
9.1. W zakresie emisji zanieczyszczeń do powietrza atmosferycznego	30
9.2. W zakresie emisji zanieczyszczeń do wód lub do ziemi	30
9.3. W zakresie zagrożenia odpadami i zanieczyszczenia gleby lub ziemi	31
9.4. W zakresie wykorzystywania zasobów środowiska i niekorzystnego przekształcania terenu	31
9.5. W zakresie emitowania hałasu i pól elektromagnetycznych	32
9.6. W zakresie występowania poważnych awarii	32
10. OCENA SKUTKÓW REALIZACJI USTALEŃ PROJEKTU MIEJSCOWEGO PLANU ZAGOSPODAROWANIA NA CAŁOŚĆ ELEMENTÓW ŚRODOWISKA W ICH WZAJEMNYM POWIĄZANIU	33
10.1. W zakresie oceny stanu i funkcjonowania środowiska wynikającego z uwarunkowań określonych w opracowaniu ekofizjograficznym oraz tendencji do zmian przy braku realizacji ustaleń projektu planu	33
10.2. W zakresie oceny zagrożeń dla środowiska z uwzględnieniem wpływu na zdrowie ludzi, które mogą powstawać na terenie objętym projektem planu lub innych terenach	34
11. PRZEWIDYWANE ZNACZĄCE ODDZIAŁYWANIE	34
12. PROPOZYCJA ROZWIĄZAŃ ZAPOBIEGAWCZYCH, OGRANICZAJĄCYCH I KOMPENSACYJNYCH	40
13. ROZWIĄZANIA ALTERNATYWNE DO ROZWIĄZAŃ ZAWARTYCH W PLANIE	40
14. TRANSGRANICZNE ODDZIAŁYWANIE NA ŚRODOWISKO	41
15. METODY MONITORINGU ORAZ CZĘSTOTLIWOŚCI JEJ PRZEPROWADZENIA	41
16. STRESZCZENIE W JĘZYKU NIESPECJALISTYCZNYM	42
17. INFORMACJA O RODZAJACH DOKUMENTÓW UWZGLĘDNIONYCH PRZY SPORZĄDZANIU PROGNOZY	43

1. WSTĘP

Podstawą opracowania jest umowa Nr RGP.272.6722.2.139.2016 z dnia 5 października 2016 r. zawarta między Gminą Andrespol a PRACOWNIĄ TEREN EWA KRAKOWSKA na wykonanie miejscowego planu zagospodarowania przestrzennego dla terenu położonego w rejonie ulic Prywatnej i M. Konopnickiej w miejscowości Wiśniowa Góra wraz z prognozą oddziaływania na środowisko tego planu.

2. PODSTAWA PRAWNA

Podstawą sporządzenia prognozy oddziaływania na środowisko jest Ustawa z dnia 3 października 2008 r. o udostępnianiu informacji o środowisku i jego ochronie, udziale społeczeństwa w ochronie środowiska oraz ocenach oddziaływania na środowisko (Dz. U. z 2017 r. poz. 1405) a także ustawa z dnia 27 marca 2003r. o planowaniu i zagospodarowaniu przestrzennym (t.j. Dz. U. z 2017 r. poz. 1073).

Prognozę oddziaływania na środowisko stworzono w powiązaniu z następującymi dokumentami, w oparciu o zawarte w nich ustalenia:

- Opracowanie ekofizjograficzne do zmiany Studium uwarunkowań i kierunków zagospodarowania przestrzennego gminy Andrespol,
- Opracowanie ekofizjograficzne do miejscowego planu zagospodarowania przestrzennego dla terenu położonego w rejonie ulic Prywatnej i M.Konopnickiej w miejscowości Wiśniowa Góra, PRACOWNIA TEREN,
- Projekt miejscowego planu zagospodarowania przestrzennego dla terenu położonego w rejonie ulic Prywatnej i M.Konopnickiej w miejscowości Wiśniowa Góra., PRACOWNIA TEREN,
- Rozporządzenie Ministra Środowiska z dnia 13 kwietnia 2010 r. w sprawie siedlisk przyrodniczych oraz gatunków będących przedmiotem zainteresowania Wspólnoty, a także kryteriów wyboru obszarów kwalifikujących się do uznania lub wyznaczenia jako obszary Natura 2000,
- Rozporządzenie Ministra Środowiska z dnia 9 października 2014 r. w sprawie ochrony gatunkowej roślin,
- Rozporządzenie Ministra Środowiska z dnia 9 lipca 2004 r. w sprawie gatunków dziko występujących grzybów objętych ochroną,
- Studium uwarunkowań i kierunków zagospodarowania przestrzennego gminy Andrespol.

Metody analizy skutków realizacji postanowień projektowanego dokumentu oraz częstotliwość jej przeprowadzania

Zgodnie z art. 32 ustawy z dnia 27 marca 2003 r. o planowaniu i zagospodarowaniu przestrzennym w celu oceny aktualności planów miejscowych wójt, burmistrz lub prezydent miasta jest zobowiązany do dokonania analizy zmian w zagospodarowaniu przestrzennym gminy, ocenia postępy w opracowywaniu planów miejscowych i opracowuje wieloletnie programy ich sporządzania w nawiązaniu do ustaleń studium, co najmniej raz w czasie kadencji rady gminy. Rada gminy

podejmuje uchwałę w sprawie aktualności studium i planów miejscowych, a w przypadku uznania ich za nieaktualne, w całości lub w części, podejmuje działania mające na celu zmianę planu zagospodarowania przestrzennego w takim trybie, w jakim jest on uchwalany.

2.1. Warunki, jakim powinna odpowiadać prognoza oddziaływania na środowisko dotycząca projektów miejscowych planów zagospodarowania przestrzennego

Zgodnie z ustawą z dnia 3 października 2008 r. o udostępnianiu informacji o środowisku i jego ochronie, udziale społeczeństwa w ochronie środowiska oraz ocenach oddziaływania na środowisko (t.j. Dz. U. z 2016 r. poz. 353, z późn. zm.), prognoza sporządzana dla potrzeb postępowania w sprawie oddziaływania na środowisko projektów miejscowych planów zagospodarowania przestrzennego powinna określać i oceniać między innymi skutki wpływu realizacji ustaleń projektu miejscowego planu zagospodarowania przestrzennego na elementy środowiska przyrodniczego oraz dobra materialne, a także skutki, które mogą wynikać z projektowanego przeznaczenia terenów.

Ustala się, iż prognoza powinna obejmować obszar objęty projektem miejscowego planu zagospodarowania przestrzennego wraz z obszarami pozostającymi w zasięgu oddziaływania wynikającego z realizacji ustaleń miejscowego planu. Zatem obszar objęty prognozą nie może być mniejszy od obszaru objętego miejscowym planem zagospodarowania przestrzennego, co jest konieczne zważywszy na wzajemne powiązania poszczególnych elementów środowiska.

Zakres i stopień szczegółowości informacji wymaganych w prognozie – został określony przez Państwowego Powiatowego Inspektora Sanitarnego oraz przez Regionalnego Dyrektora Ochrony Środowiska w Łodzi pismem WOOŚ-II.411.503.2016.MGw z dnia 21.09.2016 r.

Poniżej przedstawiono zakres sporządzonej prognozy w oparciu o art 51 ust 2 ustawy ze wskazaniem treści zawartych w niniejszym dokumencie:

OZNACZENIE ARTYKUŁU USTAWY	ZAKRES PROGNOZY	WSKAZANIE TREŚCI ZAWARTCH W OPRACOWANYM DOKUMENCIE (ROZDZIAŁ)
art.51. ust 2 pkt 1 lit a	informacje o zawartości, głównych celach projektowanego dokumentu oraz jego powiązaniach z innymi dokumentami	2
art.51. ust 2 pkt 1 lit b	informacje o metodach zastosowanych przy sporządzaniu prognozy,	4
art.51. ust 2 pkt 1 lit c	propozycje dotyczące przewidywanych metod analizy skutków realizacji postanowień projektowanego dokumentu oraz częstotliwości jej przeprowadzania	16
art.51. ust 2 pkt 1 lit d	informacje o możliwym transgranicznym oddziaływaniu na środowisko	15
art.51. ust 2 pkt 1 lit e	streszczenie sporządzone w języku niespecjalistycznym	17
art.51. ust 2 pkt 2 lit a	określenie, analiza i ocena	5,6,7

	istniejącego stanu środowiska oraz potencjalnych zmian tego stanu w przypadku braku realizacji projektowanego dokumentu	
art.51. ust 2 pkt 2 lit b	określenie, analiza i ocena stanu środowiska na obszarach objętych przewidywanym znaczącym oddziaływaniem	
art.51. ust 2 pkt 2 lit c	istniejące problemy ochrony środowiska istotne z punktu widzenia realizacji projektowanego dokumentu, w szczególności dotyczące obszarów podlegających ochronie na podstawie ustawy z dnia 16 kwietnia 2004 r. o ochronie przyrody	8
art.51. ust 2 pkt 2 lit d	cele ochrony środowiska ustanowione na szczeblu międzynarodowym, wspólnotowym i krajowym, istotne z punktu widzenia projektowanego dokumentu, oraz sposoby, w jakich te cele i inne problemy środowiska zostały uwzględnione podczas opracowywania dokumentu	9
art.51. ust 2 pkt 2 lit e	przewidywane znaczące oddziaływania, w tym oddziaływania bezpośrednie, pośrednie, wtórne, skumulowane, krótkoterminowe, średnioterminowe i długoterminowe, stałe i chwilowe oraz pozytywne i negatywne, na cele i przedmiot ochrony obszaru Natura 2000 oraz integralność tego obszaru, a także na środowisko	12
art.51. ust 2 pkt 3 lit a	przedstawienie rozwiązań mających na celu zapobieganie, ograniczanie lub kompensację przyrodniczą negatywnych oddziaływań na środowisko, mogących być rezultatem realizacji projektowanego dokumentu, w szczególności na cele i przedmiot ochrony obszaru Natura 2000 oraz integralność tego obszaru	13
art.51. ust 2 pkt 3 lit b	przedstawienie rozwiązań alternatywnych do rozwiązań zawartych w projektowanym dokumencie wraz z uzasadnieniem ich wyboru oraz opis metod dokonania oceny prowadzącej do tego wyboru albo wyjaśnienie braku rozwiązań alternatywnych, w tym wskazania napotkanych trudności wynikających z niedostatków techniki lub luk we współczesnej wiedzy	14

2.2. Główne cele dokumentu i zakres opracowania

Celem opracowania jest określenie rodzaju, stopnia oraz zasięgu przestrzennego zmian środowiska, wywołanych przez zagospodarowanie terenu ustalone przez nowe zapisy planu miejscowego.

Prognoza ma za zadanie:

- określić pojawiające się zagrożenia wynikające z dopuszczenia przez plan nowych sposobów użytkowania terenów,
- sprawdzić, czy zostały uwzględnione uwarunkowania środowiskowe,
- ocenić skutki wynikające z realizacji projektowanych zamierzeń,
- sprawdzić, czy przyjęte sposoby zapobiegania i ograniczania negatywnego oddziaływania przyczyniają się do jego zmniejszenia,
- sprawdzić w jakim stopniu proponowany sposób zagospodarowania może naruszać zasady prawidłowej gospodarki zasobami.

2.3. Informacja o metodach zastosowanych przy sporządzaniu prognozy

Prognoza oddziaływania na środowisko przyrodnicze do projektu miejscowego planu zagospodarowania przestrzennego została opracowana metodą porównawczą, zgodnie z wytycznymi Instytutu Ochrony Środowiska.

Metoda opracowania polega na:

- określeniu stanu środowiska na terenie objętym planem i terenach otaczających,
- ocenie projektowanych zmian w aspekcie wpływu ustaleń na stan środowiska,
- ocenie zgodności projektowanych rozwiązań z zasadami zrównoważonego rozwoju i aktualnymi aktami prawnymi oraz dokumentami wyższego rzędu takimi jak:
 - Strategia Rozwoju Województwa Łódzkiego 2020, Uchwała Nr XXX/644/13 Sejmiku Województwa Łódzkiego z dnia 26 lutego 2013r.
 - Plan Zagospodarowania Przestrzennego Województwa Łódzkiego – Aktualizacja”, Uchwała Nr LX/1648/10 Sejmiku Województwa Łódzkiego z dnia 21 września 2010 r.
 - Studium uwarunkowań i kierunków zagospodarowania przestrzennego gminy Andrespol.
 - Rozporządzenie Ministra Środowiska z dnia 9 października 2014 r. w sprawie ochrony gatunkowej roślin,
 - Rozporządzenie Ministra Środowiska z dnia 16 grudnia 2016 r. w sprawie ochrony gatunkowej zwierząt,
 - Rozporządzenie Ministra Środowiska z dnia 13 kwietnia 2010 r. w sprawie siedlisk przyrodniczych oraz gatunków będących przedmiotem zainteresowania Wspólnoty, a także kryteriów wyboru obszarów kwalifikujących się do uznania lub wyznaczenia jako obszary Natura 2000,
 - Rozporządzenie Ministra Środowiska z dnia 9 października 2014 r. w sprawie ochrony gatunkowej grzybów,
 - Dyrektywę Rady 79/409/EWG z dnia 2 kwietnia 1979 w sprawie ochrony dzikiego ptactwa,
 - Rozporządzenie Ministra Środowiska z dnia 12 stycznia 2011 r. w sprawie obszarów specjalnej ochrony ptaków,
 - Plan Gospodarowania Wodami na obszarze Dorzecza Odry,
 - Warunki korzystania z wód regionu wodnego Warty przyjęte rozporządzeniem Dyrektora Regionalnego Zarządu Gospodarki Wodnej w Poznaniu z dnia 2 kwietnia 2014 r.(Dziennik Urzędowy Województwa Łódzkiego z dnia 03.04.2014 r, poz. 1598).
 - Ramowa Dyrektywa Wodna 2000/60/WE (RDW) z dnia 23 października 2000 r.,
 - Dyrektywa 2000/60/WE Parlamentu Europejskiego i Rady z dnia 23 października 2000 r. ustanawiająca ramy wspólnotowe działania w dziedzinie polityki wodnej (Dz. U. UE seria L z 2000 r. Nr 327 z późn. zm.),

- Dyrektywa 2007/60/WE Parlamentu Europejskiego i Rady z 2007 r. w sprawie oceny ryzyka powodziowego i zarządzania nim (Dz. U. UE seria L z 2007 r., Nr 288 s 27 ze zm.),
- Stan środowiska określono na podstawie materiałów instytucji zajmujących się ochroną środowiska, specjalistycznych opracowań naukowych, informacji zawartych w materiałach archiwalnych, powszechnie dostępnej literaturze specjalistycznej i informacjach dostępnych w Internecie oraz szczegółowych danych zebranych podczas dokonywanej inwentaryzacji terenu.
- Informacje zawarte w prognozie opracowano stosownie do stanu współczesnej wiedzy i metod oceny oraz dostosowano je do zawartości i stopnia szczegółowości.

Stan środowiska określono na podstawie materiałów archiwalnych, książkowych, informacji w Internecie. Zestawienie innych wykorzystanych publikacji podano na zakończenie opracowania.

3. POWIĄZANIA PROJEKTOWANEGO DOKUMENTU Z INNYMI DOKUMENTAMI

Prognoza uwzględnia informacje zawarte w:

- 1) Studium uwarunkowań i kierunków zagospodarowania przestrzennego gminy Andrespol (Uchwała Nr XVI/152/15 Rady Gminy Andrespol z dnia 16 listopada 2015 r.)

Analizie poddano zapisy planistyczne zawarte w zmianie Studium uwarunkowań i kierunków zagospodarowania przestrzennego gminy Andrespol. Wymieniony dokument wskazuje kierunki rozwoju gospodarczo przestrzennego, identyfikując jednocześnie czynniki hamujące ten rozwój.



Wyrys ze Studium Uwarunkowań i kierunków zagospodarowania przestrzennego gminy Andrespol wraz z oznaczeniem granicy projektu zmiany planu miejscowego

Zgodnie z zapisami studium tereny oznaczone symbolem **MN1** to **tereny o przeważającej funkcji zabudowy mieszkaniowej jednorodzinnej**. „Funkcje dopuszczalne - w terenach MN1 mogą być realizowane -na wydzielonych działkach -usługi o charakterze publicznym(realizowanej z budżetu gminy) lub komercyjnym, ściśle związane z obsługą mieszkańców, takie jak: szkoły, przedszkola, żłobki, usługi opieki zdrowotnej - przychodnie, gabinety lekarskie, analityczne, rehabilitacyjne itp., handlu, zamieszkania zbiorowego, w tym hotele i motele, gastronomii -nie dotyczy lokali przeznaczonych do organizowania dużych imprez, takich jak wesela i przyjęcia okolicznościowe oraz nowa za budowa wielorodzinna -tzw. małe domy mieszkalne. Wyznaczenie w terenach MN1 działek przeznaczonych pod ww. usługi i zabudowę wielorodzinną tylko na podstawie planu miejscowego. W terenach tych dopuszcza się realizację zabudowy rekreacji indywidualnej.

Funkcje towarzyszące -tereny zieleni urządzonej i leśnej, tereny infrastruktury technicznej, tereny komunikacji, małe zbiorniki wodne i inne wynikające z zachowania stanu istniejącego, w tym nieuciążliwe zakłady produkcyjne.”

Wprowadzane przez projekt planu przeznaczenie terenu jest zgodne z wyznaczoną w Studium funkcją terenu.

W studium na fragmencie obszary występuje symbol oznaczający **tereny wymagające uzyskania zgody na zmianę przeznaczenia gruntów leśnych na cele nieleśne**.

Aby zrealizować założenia projektowanego planu wystąpiono z wnioskiem o zmianę przeznaczenia, który obecnie jest procedowany.

2) Miejskowy plan zagospodarowania przestrzennego Gminy Andrespol (Uchwała Nr XXXII/340/05 Rady Gminy Andrespol z dnia 12 kwietnia 2005 r.)



Wyrys Miejscowego planu zagospodarowania przestrzennego Gminy Andrespol ze wraz z oznaczeniem granicy projektu zmiany planu miejscowego

Obszar objęty zmianą planu obejmuje tereny które w planie z 2005 r. były oznaczone jako MN3 o podstawowym przeznaczeniu dla terenu zabudowy mieszkaniowej jednorodzinnej oraz LS jako tereny lasu.

Obecny projekt planu podjęto w celu zmiany przeznaczenia terenów dotychczas przeznaczonych w obowiązującym mpzp jako teren leśny. W ramach zmiany planu niezbędne jest ustalenie lokalizacji nowych dróg do obsługi terenów wcześniej przeznaczonych pod zabudowę mieszkaniową jednorodziną. Przeprojektowanie układu drogowego w tym rejonie poprawi dostępność nieruchomości do dróg publicznych.

4. CHARAKTERYSTYKA I FUNKCJONOWANIE ŚRODOWISKA PRZYRODNICZEGO TERENU OBJĘTEGO PROGNOZĄ

Mając na uwadze, iż jednym z dokumentów, na podstawie których sporządzono miejscowy plan zagospodarowania przestrzennego jak i niniejszą prognozę jest opracowanie ekofizjograficzne (dla potrzeb projektu miejscowego planu zagospodarowania), w którym dokonano szczegółowej analizy charakterystyki i funkcjonowania środowiska na terenie objętym planem - w rozdziale ujęta została jedynie synteza tych zagadnień.

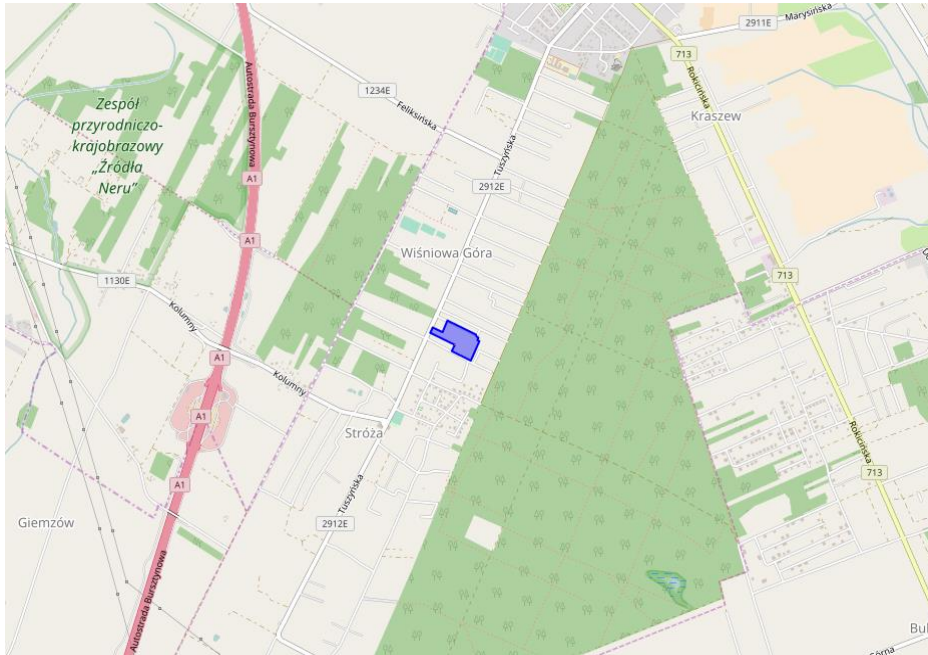
4.1. Położenie administracyjne i fizyczno - geograficzne

Gmina Andrespol położona jest w centralnej części województwa łódzkiego, w powiecie łódzkim wschodnim. Przez Centrum gminy przebiega droga wojewódzka nr 713 relacji: Łódź - Kurowice - Tomaszów Mazowiecki - Opoczno. Przez gminę Andrespol przebiegają również linia kolejowa Łódź Fabryczna - Koluszki - Warszawa, która na lokalnym odcinku Łódź - Koluszki posiada istotne znaczenie w przewozach pasażerskich oraz druga linia kolejowa - z kierunku Łodzi Kaliskiej i Olechowa, włączona w układ torowy na wysokości stacji Bedoń, posiadająca znaczenie dla przewozów towarowych.

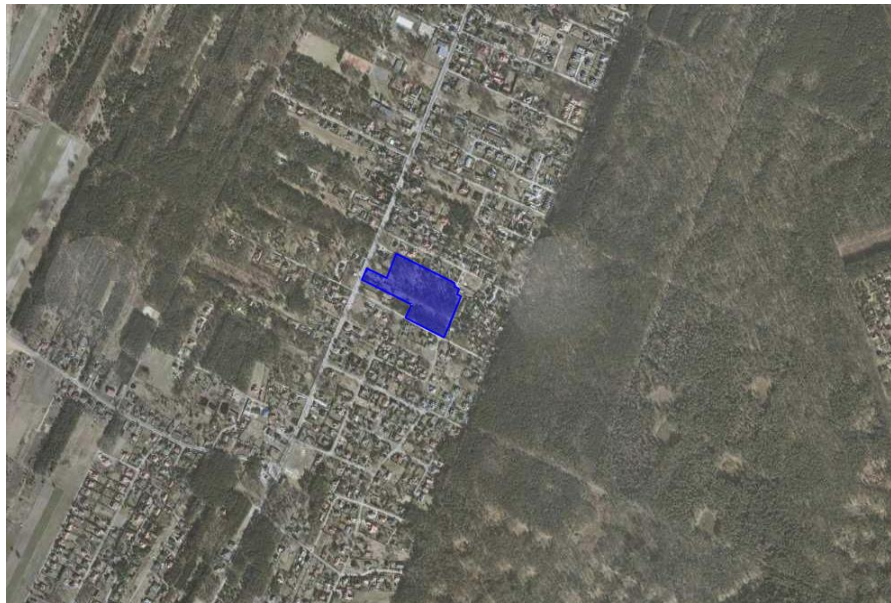
Współrzędne geograficzne gminy wynoszą: od 51°67" do 51°70" szerokości geograficznej północnej oraz od 19°35" do 19°38" długości geograficznej wschodniej. Zatem rozciągłość równoleżnikowa obszaru gminy osiąga ok. 8 km, a południkowa ok. 6,5 km.

Obszar objęty projektem zmiany planu, znajduje się we południowo zachodniej części gminy Andrespol, w sołectwie Wiśnowa Góra, pomiędzy ulicami Prywatną, M. Konopnickiej oraz drogą powiatową nr 2912E- ul. Tuszyńską.

PROGNOZA ODDZIAŁYWANIA NA ŚRODOWISKO DO MIEJSCOWEGO PLANU ZAGOSPODAROWANIA PRZESTRZENNEGO DLA TERENU POŁOŻONEGO W REJONIE ULIC: PRYWATNEJ I M. KONOPNICKIEJ W MIEJSCOWOŚCI WIŚNIOWA GÓRA

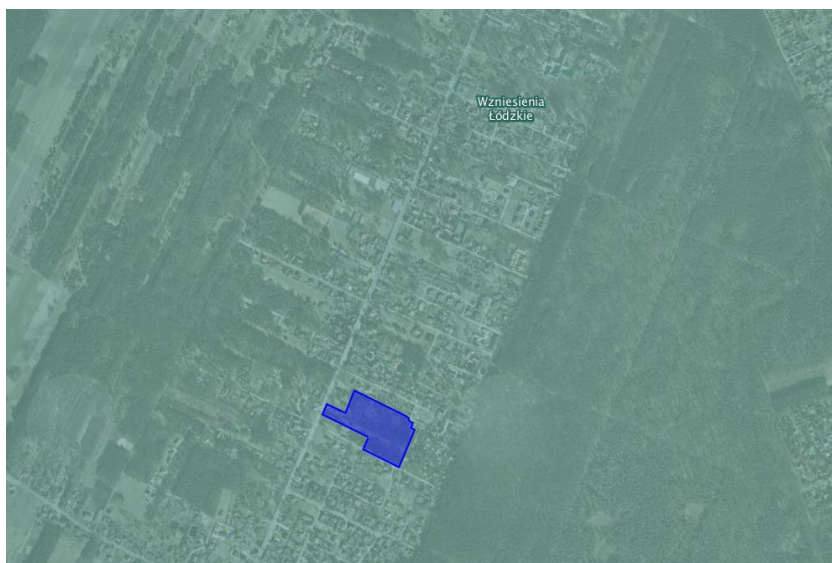


Położenie obszaru objętego mpzp
Źródło: <http://geoserwis.gdos.gov.pl/mapy/>



Obszar objęty projektem zmiany planu
Źródło: <http://geoserwis.gdos.gov.pl/mapy/>

Wg regionalizacji fizyczno - geograficznej Polski J. Kondrackiego, obszar gminy (a zatem obszaru objętego projektem zmiany planu) położony jest w obrębie: prowincji Niż Środkowoeuropejski (nr 31), podprowincji Niziny Środkowopolskie (nr 318), makroregionu Wzniesienia Południowomazowieckie (nr 318.8), mezoregionu Wzniesienia Łódzkie (nr 318.82).



Obszar objęty projektem zmiany planu na tle mezoregionów
Źródło: <http://geoserwis.gdos.gov.pl/mapy/>

Mezoregion Wzniesienia Łódzkie osiąga wysokości ponad 250 m n.p.m. i wznosi się około 100 m nad sąsiednimi równinnymi mezoregionami (Równiną Łaską i Łowicko – Błońską). Zbudowany jest z luźnych utworów czwartorzędowych, a jego powierzchnia terenu została znacznie przemodelowana w klimacie peryglacjalnym. Na tle krain wyznaczonych przez Dylikową (1973) gmina Andrespol leży na Wyżynie Łódzkiej – część Krainy Wielkich Dolin, na przedpolu krawędzi Garbu Łódzkiego. Powierzchnię garbu urozmaica ciąg wzgórz wyznaczających położenie czoła lądolodu stadiału Warty.

4.2. Budowa geologiczna

Obszar gminy położony jest głównie w obrębie antykliny Justynowa (niższa jednostka antyklinorium środkowopolskiego). Jedynie południowo-zachodni skraj gminy leży w zasięgu niecki łódzkiej.

Główne formacje geologiczne to utwory jury górnej oraz utwory trzeciorzędu i czwartorzędu. Utwory górno-jurajskie wykształcone jako wapienie (margliste, oolitowe i dolomityczne) w części północno-wschodniej oraz wapienie margliste, margle i margle mułowcowe w części centralnej i południowo-zachodniej gminy. Strop podłoża mezozoicznego nie wykazuje dużego zróżnicowania i kształtuje się na głębokości od ok. 105m w części zachodniej do 120 m na krańcach wschodnich. W centralnej części gminy w pasie o przebiegu SE - NW oraz na krańcach północno-wschodnich osady mezozoiczne stanowią bezpośrednie podłoże osadów czwartorzędowych. Na pozostałym obszarze, tj. w części południowo-zachodniej i północno-wschodniej gminy na osadach górnej jury zalegają osady trzeciorzędowe stanowiąc bezpośrednie podłoże czwartorzędu. Osady trzeciorzędowe wykształcone są w postaci piasków i mułków. Strop tych utworów wykazuje znacznie większe zróżnicowanie i kształtuje się na głębokości od 70 m na krańcach centralno-południowych do 100-110 m na krańcach północno-wschodnich.²⁶

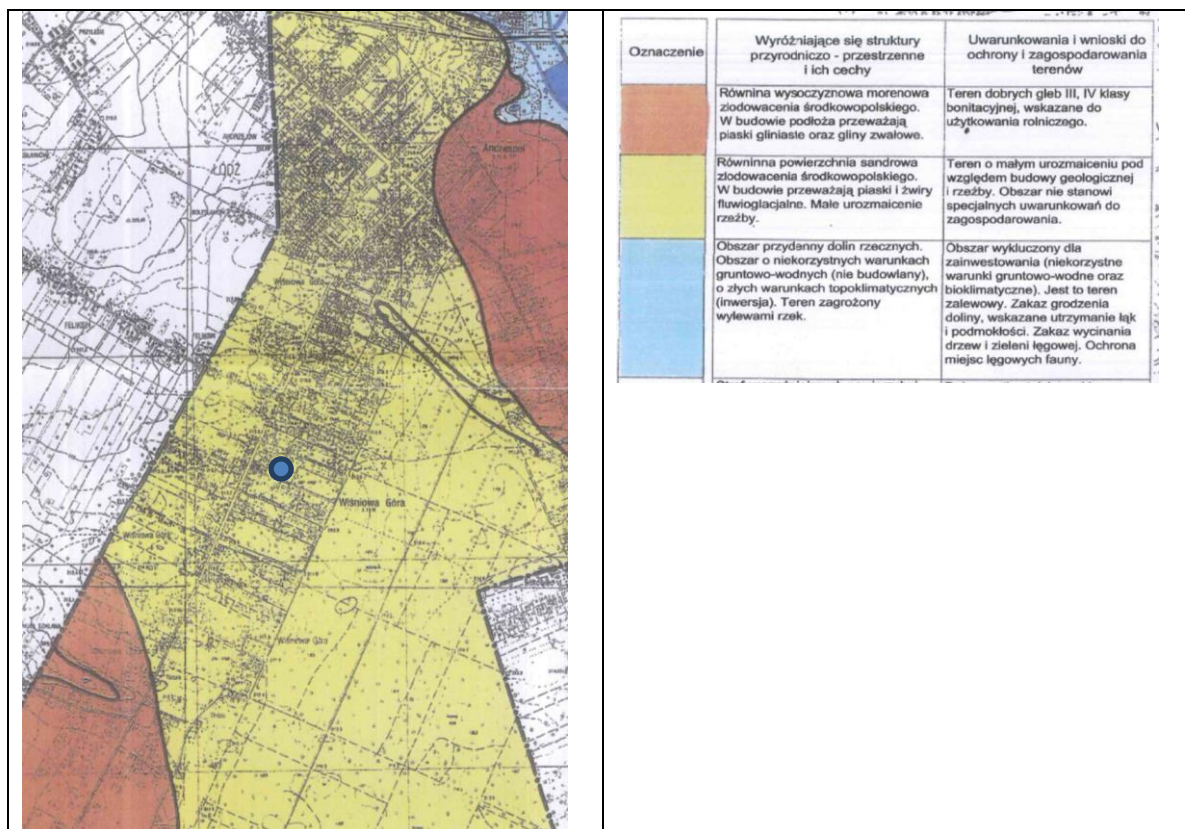
Osady trzeciorzędowe nie stanowią ciągłej pokrywy. Ich miąższość jest niewielka i waha się od kilku centymetrów do ok. 20 m w części południowo-zachodniej gminy. Osady czwartorzędowe wykazujące duże urozmaicenie i zróżnicowanie. Cechuje je znaczna miąższość na poziomie kilkudziesięciu metrów – od 70-80 m w części południowo-zachodniej do 100-110 m w części północnej i północno-wschodniej. Różnice wynikają zarówno z urozmaicenia powierzchni podłoża czwartorzędu jak i współczesnej powierzchni terenu. Strop utworów czwartorzędowych jest wykształcony przede wszystkim w postaci piasków i żwirów oraz glin zwałowych. W powierzchniowej budowie geologicznej gminy główną rolę odgrywają osady glacialne (lodowcowe), osady peryglacialne oraz holocenijskie osady wypełniające przede wszystkim doliny rzeczne i zagłębienia. Największe powierzchnie zajmują osady glacialne, a najmniejsze – osady holocenijskie. Na terenach zabudowanych (Andrespol, Wiśniowa Góra, Justynów, Janówka) w wyniku działalności człowieka licznie powstały grunty nasypowe.

W granicach terenu objętego projektem zmiany planu nie ma terenów górniczych ani złóż kopalin.

4.3. Rzeźba powierzchni

W wyniku procesów akumulacyjnych, erozyjno-akumulacyjnych i eluwialno-organicznym nastąpiło rozczłonkowanie i zróżnicowanie morfologiczne i hipsometryczne powierzchni terenu. Nie mniej jednak obszar gminy Andrespol jest mało urozmaicony topograficznie. Przeważa rzeźba płasko – równinna. Na jej obszarze można wyróżnić następujące główne elementy rzeźby: równinę sandrową, wysoczyznę plejstocenijską, dolinę rzeki Miazgi, boczne, suche dolinki o nieckowatym kształcie łączące się z doliną rzeki Miazgi.

Obszar opracowania znajduje się na obszarze występowania równiny sandrowej pochodzenia wodnolodowcowego, która miejscami tworzy płaszczyzny faliste.



Struktury przyrodniczo-przestrzenne
 Źródło: Opracowanie Ekofizjograficzne Gminy Andrespol

Teren objęty projektem zmiany planu nie posiada urozmaiconej rzeźby powierzchni terenu, jest terenem płaskim. Rzędne terenu kształtują się od 211,6 m n.p.m we wschodniej części terenu do 213, 1 w jego zachodniej części.

4.4. Warunki klimatyczne

Obszar opracowania znajduje się w Łódzko - Wieluńskim regionie klimatycznym (zgodnie z podziałem W. Wiszniewskiego i W. Chełmońskiego).

Na terenie gminy Andrespol przeważają wiatry zachodnie i południowo-zachodnie (30-32% wiatrów w roku), a także wschodnie i południowo - wschodnie (20-25%).

Średnie roczne temperatury powietrza mieszczą się w przedziale 7,5 - 8°C, przy czym średnia temperatura półroczna chłodnego waha się w granicach 0,5 - 1°C, zaś półroczna ciepłego 14 - 14,5°C. W najzimniejszym miesiącu - styczniu, rzadko notuje się temperatury poniżej (-25°C). Częste są jednak dni z mrozem i przymrozki.

Okres wegetacyjny, określany występowaniem średniej temperatury powyżej 5°C, trwa długo, przeszło 215 dni.

Najcieplejszymi miesiącami są lipiec i sierpień, i to na nie przypadają maksymalne ilości dni gorących - do 22 dni miesięcznie.

Opady atmosferyczne wykazują wyraźne uzależnienie od ukształtowania terenu. Wysokie opady na terenie gminy wiążą się z jej położeniem w obrębie Wzniesień Łódzkich, które otrzymują kilka (niekiedy kilkanaście) procent opadów więcej niżeli

tereny otaczające. Kształtują się one na poziomie 650 mm deszczu, z czego najwięcej (powyżej 50 mm miesięcznie) przypada na kwiecień, maj i wrzesień.

Lokalnie, podczas pogody wyżowej, mogą się pojawić niewielkie różnice termiczne wywołane radiacją. Na terenie o urozmaiconej rzeźbie powietrze chłodne jako cięższe zsuwa się grawitacyjnie zajmując tereny niżej położone. Stąd doliny rzeczne (dolina Miazgi oraz suche dolinki) stanowią typowe miejsca akumulacji chłodnego powietrza spływającego z terenów wyżej położonych. Zatem najlepsze warunki bonitacyjne istnieją na terenach wyżej położonych, o ekspozycji południowej, południowo - zachodniej i zachodniej, szybko się nagrzewające (południowe obszary wsi Wiśniowa Góra i Stróża). Jednak lokalny bioklimat obszaru gminy jest stosunkowo korzystny. Nie notuje się tu większych przekroczeń w zakresie zanieczyszczenia powietrza. Obecność dużych kompleksów leśnych – na południu (las Wiśniowa Góra), na północy (las Wiączyń – poza północną granicą gminy) i przylegający do wschodnich granic gminy kompleks lasu gałkowskiego – wpływają, na stosunkowo korzystne warunki w zakresie bioklimatu.

4.5. Wody powierzchniowe

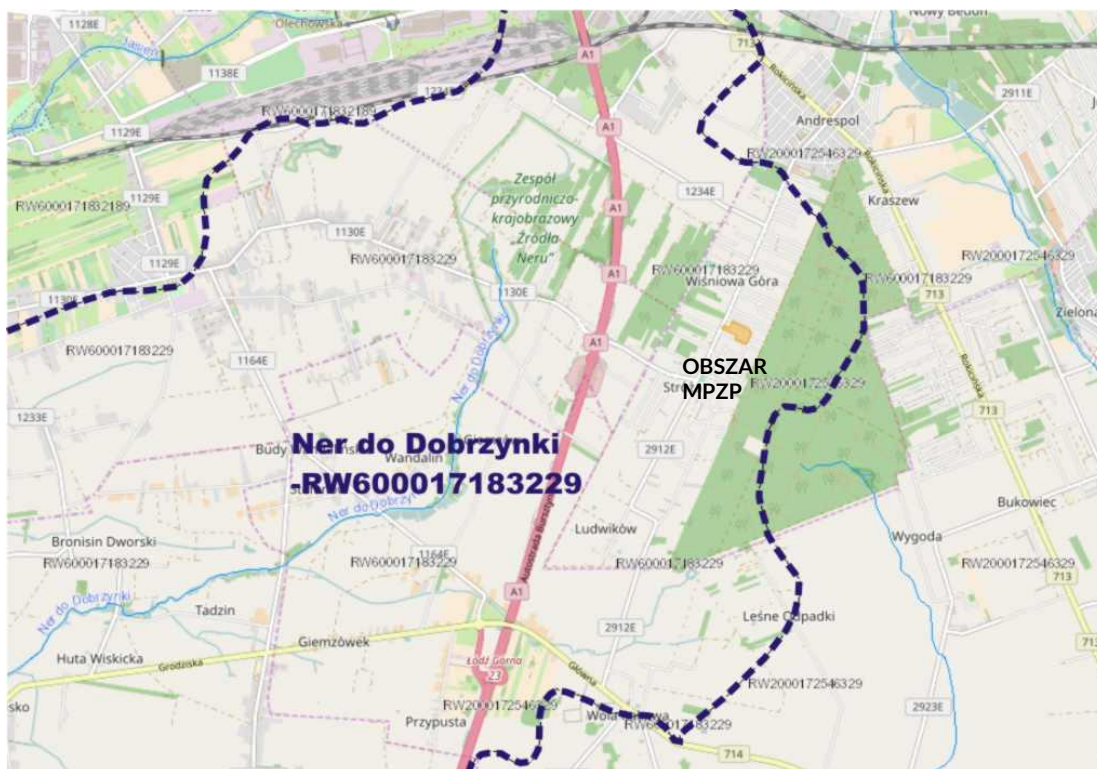
W wyniku przebiegu działu wodnego I rzędu przez południowo-zachodnią część gminy, podzielona ona została na dwie zlewnie. Część południowo - zachodnia odwadniana jest do Neru, dalej do Warty, i następnie do Odry (tzn. znajduje się w obszarze dorzecza Odry, w Regionie Wodnym Warty). Do tej części należy teren mpzp. Obszar opracowania zlokalizowany jest na obszarze JCWP „Ner do Dobrzyńki”.

W celu ochrony wód powierzchniowych przed zanieczyszczeniami, wprowadzanie ścieków do wód powierzchniowych musi uwzględniać konieczność zaniechania lub stopniowego eliminowania emisji do wód powierzchniowych substancji szczególnie szkodliwych dla środowiska wodnego.

Wprowadzanie ścieków do wód powierzchniowych nie może wpływać na elementy stanu fizykochemicznego i biologicznego wód w żadnej jednolitej części wód powierzchniowych.

Wprowadzanie ścieków (z wyłączeniem wód opadowych i roztopowych) o stanie gorszym od dobrego wymaga zastosowania najlepszych dostępnych technik gwarantujących minimalizację stężeń substancji zanieczyszczających w ściekach odprowadzanych do tych wód.

Powinno się ograniczać możliwość wprowadzania ścieków z własnego gospodarstwa domowego lub rolnego do ziemi, (w granicach działki stanowiącej własność wprowadzającego, z indywidualnych systemów oczyszczania ścieków), dopuszczając tylko zrzuty z tych systemów, dla których zapewniona jest możliwość kontroli parametrów jakościowych warunkujących możliwość ich odprowadzania. Każdy indywidualny system oczyszczania ścieków musi być wyposażony w stałe i dostępne miejsca poboru próbek ścieków nieoczyszczonych dopływających do instalacji oraz odprowadzanych z niej do ziemi bezpośrednio po oczyszczeniu.



Obszar opracowania na tle Jednolitych Części Wód Powierzchniowych
Źródło: Opracowanie własne na podstawie <http://geoserwis.gdos.gov.pl/mapy/> oraz <http://epsh.pgi.gov.pl/epsh/>

Na zachód od obszaru opracowania przepływa rzeka Ner. Znajduje się ona w odległości ok. 2 km od obszaru opracowania. Dla rzeki Ner sporządzono mapy zagrożenia powodzią. Jednak położenie i charakter sieci hydrograficznej fragmentu gminy objętego zmianą planu, decydują, iż nie występują na jego powierzchni tereny zagrożenia powodziowego. Nie występują tu również wody powierzchniowe, ani urządzenia melioracyjne.

Według analizy przeprowadzonej w Planie gospodarowania wodami na obszarze dorzecza Odry JCWP „Ner od Dobrzyńki” o numerze RW600017183229 jest zagrożona nieosiągnięciem celów środowiskowych, natomiast stan został określony jako zły. W zlewni nie rozpoznano presji mogącej być przyczyną występujących przekroczeń wskaźników jakości. Dane zostały opracowane na podstawie badań przeprowadzonych w latach 2010-2013.

Projekt planu nie wpłynie na stan analizowanej JCWP „Ner od Dobrzyńki”

4.6. Wody podziemne

Gmina Andrespol (a więc również obszar opracowania) leży w VIII regionie hydrogeologicznym. Wody podziemne poziomów użytkowych występują w utworach czwartorzędowych i jurajskich, lokalnie w paleogeńsko-neogeńskich (trzeciorzędowych).

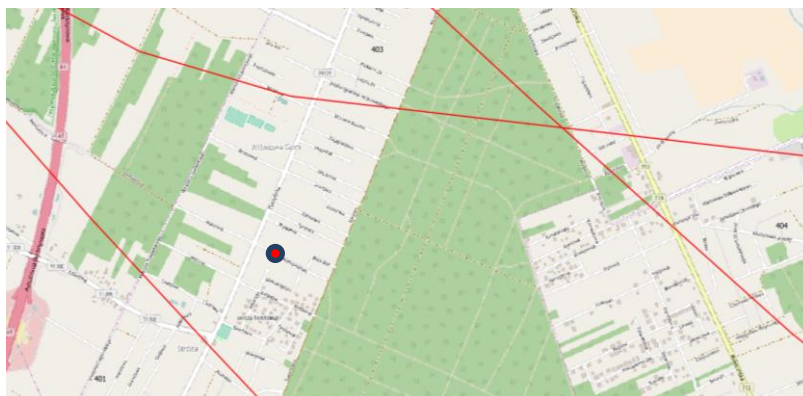
Poziom czwartorzędowy stanowi główny użytkowy poziom wodonośny. Jest on ujmowanym przez wodociągi wiejskie, oraz niektóre obiekty usługowe, produkcyjne,

gospodarstwa niezwodociągowane i rolnictwo. Występuje on w ośrodku porowym w osadach piaszczysto – żwirowych, w obrębie którego można wyróżnić dwie (lokalnie trzy) warstwy wodonośne:

- I – są to wody gruntowe związane z piaskami przypowierzchniowymi, występują w obrębie den dolin;
- II – wody związane z utworami piaszczysto-żwirowymi zalegające pod pierwszymi glinami zwałowymi lub w soczewkach śródglinowych-są to wody najczęściej o napiętym zwierciadle wody występującym na głębokości do ok. 40 m p.p.t. (Wiśniowa Góra, Stróża).Warstwę tę cechuje zmienna miąższość; nie ma ona dużego znaczenia dla zaopatrzenia ludności w wodę;
- III – są to wody o napiętym zwierciadle wody występujące na głębokości ok. 50-70 m p.p.t. (Justynów, Janówka, Kraszew) .

Głębokość zwierciadła wody zwiększa się w miarę oddalania się od doliny rzeki Miazgi, i jest to związane z morfologią terenu. W odległości do 5 km od osi rzeki, nie przekracza ona 5 m, dalej na południowo – zachodnich rubieżach gminy dochodzi do 10 m.

Gmina Andrespol leży na zasobach wodnych Głównych Zbiorników Wód Podziemnych: Zbiornik nr 404 Koluszki – Tomaszów Mazowiecki oraz Zbiornik nr 403 Brzeziny. Zbiornik NR 401 Niecka Łódzka. Obszar opracowania znajduje się poza wyżej wymienionymi granicami zbiornika.



Obszar opracowania na tle GZWPd

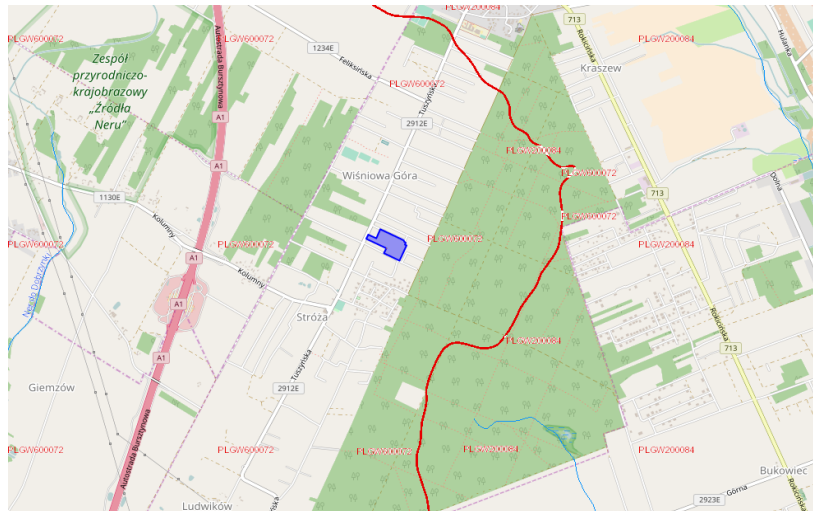
Źródło: Opracowanie własne na podstawie <http://geoserwis.gdos.gov.pl/mapy/> oraz <http://epsh.pgi.gov.pl/epsh/>

Południowo – zachodnia część gminy, w rejonie Wiśniowej Góry i Stróży znajduje się jednak w zasięgu obszarów szczególnie wrażliwych hydrogenicznie, z uwagi na występowanie tu dość płytko położonych wchodni kredy górnej i dolnej (obszar OWO – obszar wysokiej ochrony). Istnieje tu potencjalne większe zagrożenie zanieczyszczeniem tych wód. Infiltracji do wód podziemnych sprzyja miejscami bardzo przepuszczalne podłoże piaszczyste.

W celu ograniczenia zagrożeń – wskazany jest zakaz lokalizacji wszelkich obiektów odprowadzających nieczystości do wód powierzchniowych oraz do ziemi. W stosunku do obszaru najwyższej ochrony (ONO) podstawowym zadaniem jest jego

pełna kanalizacja, by wykluczyć lub znacznie ograniczyć zanieczyszczenie poziomu wodonośnego.

Obszar opracowania znajduje się na obszarze jednolitych wód podziemnych o nr PLGW600072.



Przebieg granicy Jednolitych Części Wód Podziemnych

Źródło: Opracowanie własne na podstawie

http://www.psh.gov.pl/artykuly_i_publicacje/publikacje/jednolite-czesci-wod-podziemnych

Kod JCWPd	Czy JCWPd jest monitorowana?	Stan ilościowy	Stan chemiczny	Ocena ryzyka nieosiągnięcia celów środowiskowych	Cel środowiskowy -stan chemiczny	Cel środowiskowy -stan ilościowy
PLGW600072	monitorowana	dobry	dobry	niezagrożona	dobry stan chemiczny	dobry stan ilościowy

Główne cele środowiskowe zawarte w planie gospodarowania wodami, które muszą być realizowane to:

- zapobieganie dopływowi lub ograniczenia dopływu zanieczyszczeń do wód podziemnych,
- zapobieganie pogarszaniu się stanu części wód podziemnych,
- zapewnienie równowagi pomiędzy poborem a zasilaniem wód podziemnych.

Na obszarze objętym projektem zmiany planu nie występują ujęcia wód podziemnych.

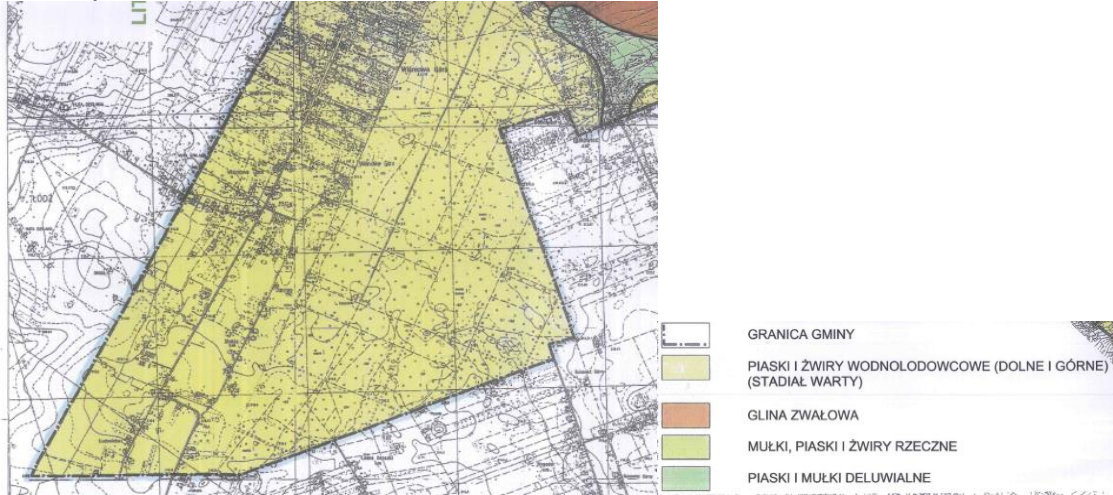
Według aktualnego Planu gospodarowania wodami JCWPd o numerze GW600072 nie jest zagrożona ryzykiem nieosiągnięcia celów środowiskowych.

Projekt planu nie wpłynie na stan analizowanej JCWPd.

4.7. Gleby

Gleby obszaru gminy wykształciły się przede wszystkim na piaszczystym, miejscowo gliniastym podłożu plejstoceńskich osadów czwartorzędowych. Obszar opracowania znajduje się na terenie piasków i żwirów wodnolodowcowych (dolnych

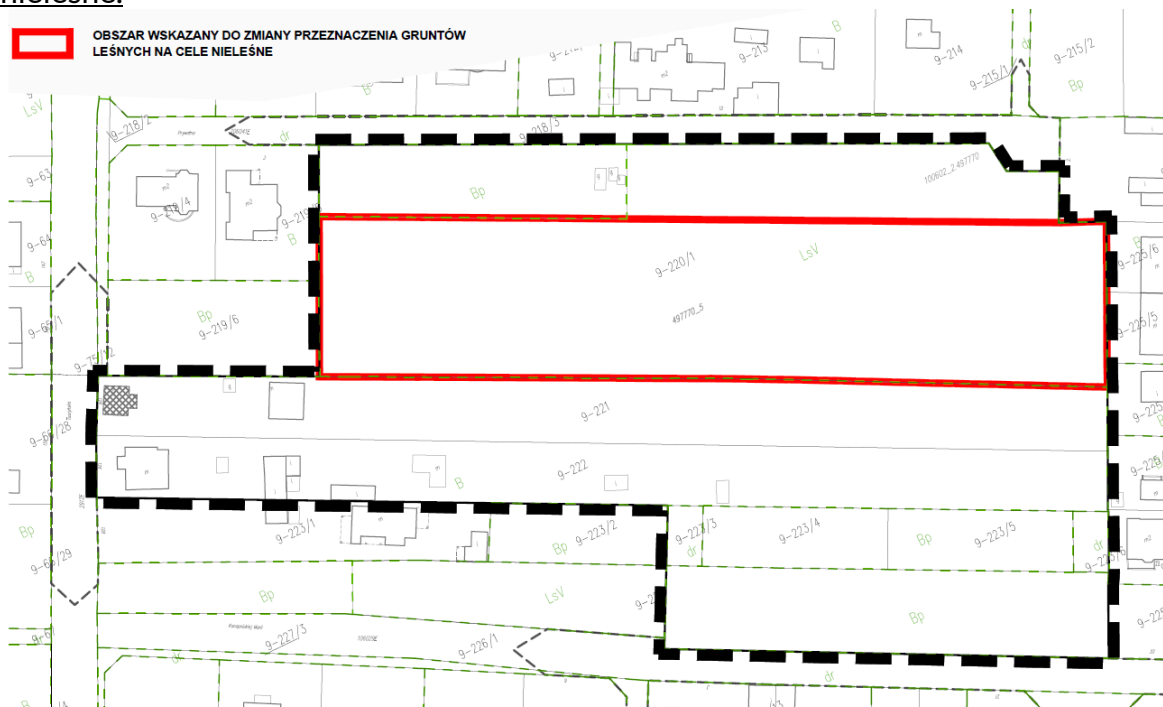
i górnych) stadiału Warty. Dominują dwa rodzaje gleb, a ich podział związany jest z topografią i najmłodszą geologią terenu: gleby obszarów dolinnych i obniżeń terenu – gleby organiczne oraz gleby obszarów równinnych – gleby pyłowe, bardzo zapiaszczone, podścielone piaskiem lub gliną zwałową. Do tej drugiej grupy należy obszar opracowania.



Litologia Utworów

Źródło: Opracowanie ekofizjograficzne Gminy Andrespol

Na obszarze projektu zmiany planu nie występują gleby dobrych klas bonitacyjnych. Większą część planu zajmuje: użytek gruntowy oznaczony jako B – „tereny mieszkaniowe” oraz Bi - czyli tereny przeznaczone pod zabudowę (niezabudowane). Na działce 220/1 występuje użytek leśny wskazany do zmiany przeznaczenia na cele nieleśne.



Rozmieszczenie użytków gruntowych na obszarze opracowania

Źródło: Opracowanie własne

4.8. Szata roślinna i świat zwierzęcy

Gmina wg regionalizacji geobotanicznej, znajduje się w prowincji Prowincji Środkowo – Europejskiej, Podprowincji Niżowo - Wyżynnej, Działu Bałtyckiego, w jednostkach geobotanicznych takich jak poddział – Pas Wyżyn Środkowych, kraina – Północne Wysoczyzny Brzeżne, okręg – Łódzko – Piotrkowski.

Flora

W Wiśniowej Górze występuje największy kompleks leśny w gminie. Znajduje się on ok 300 m od obszaru opracowania. Las ten zaliczony został do ciągów ekologicznych o znaczeniu lokalnym, które pełnią rolę wentylacyjno - klimatyczną. Siedliskowe typy lasu występujące w jego obrębie to przede wszystkim las mieszany świeży oraz w znacznie mniejszym udziale bór mieszany świeży. W rejonie źródeł rośnie ols. Głównym gatunkiem lasotwórczym jest sosna, a w południowej części również dąb i jodła, rzadziej brzoza. W południowo-wschodniej części kompleksu lasu Wiśniowa Góra występuje w różnych zbiorowiskach naturalne stanowisko jodły, szczególnie istotne ze względu na północną granicę jej geograficznego zasięgu.

Zbiorowiska łąk w większości są wykorzystywane rolniczo, co prowadzi do ich zubożenia florystycznego. Wskutek osuszania terenów i nawożenia, łąki właściwe ustępują miejsca intensywnym uprawom łąkowym o dużej produkcji biomasy, lecz o zawężonym składzie gatunkowym.

W gminie na glebach wilgotnych występują łąki z trzęślicą modrą (*Molinia caerulea*), na mniej wilgotnych żyzne łąki świeże, charakteryzujące się znacznym udziałem złocienia właściwego (*Chrysanthemum leucanthemum*), zaś na najbardziej wilgotnych – zespoły wysokich turzyc, najczęściej zespół turzycy zaostrej (*Caricetum gracilis*). Dość często występują łąki z wysokim udziałem rdestu węzownika (*Polygonum bistorta*) lub szczawiu zwyczajnego, łąkowego (*Rumex acetosa*).

Zgodnie z analizą dokonaną w opracowaniu ekofizjograficznym sporządzonym na potrzeby planu – lasy objęte wnioskiem nie są lasami objętymi szczególnymi formami ochrony (takimi jak obszar Natura 2000). Lasy te nie posiadają statusu lasów ochronnych. Zmiana sposobu ich użytkowania nie spowoduje więc znacznych negatywnych skutków dla wartości kulturowo-przyrodniczych.

Ze względu na fakt występowania, na fragmencie terenu objętego projektem planu, gruntów leśnych – Wójt Gminy Andrespol na podstawie art. 7 i art. 10 ustawy z dnia 3.02.1995 r. o ochronie gruntów rolnych i leśnych (t.j. Dz. U. z 2015 r. poz. 909 ze zmianami) zwraca się do Marszałka Województwa Łódzkiego z wnioskiem o wyrażenie zgody na przeznaczenie na cele nieleśne gruntów leśnych zewidencjonowanych na obszarze opracowania, stanowiących własność gminy Andrespol o łącznej powierzchni 0,9985 ha.

Zgodnie z opinią wykonaną przez mgr inż. A. Chudzika uprawnionego Rzecznikawcę z dnia 01.03.2017, opisywany teren leśny na działce o nr ewid. 220/1 obejmują trzy zespoły roślinne zwane pododdziałami:

- a- stary drzewostan sosnowy,
- b- halizna – wykorzystywana jako boiska, plac zabaw,

c- stary drzewostan brzozowy.

Typem siedliskowym nieruchomości jest Bór Mieszany Świeży – zgodnie z typologią leśną i profilem glebowym.

Pod poszczególne wnioskowane tereny do zmiany przeznaczenia w miejscowości Wiśniowa Góra oznaczone w mpzp odpowiednio symbolami, wydzielono:

- **3MN, 4MN, 5MN**, – tereny zabudowy mieszkaniowej jednorodzinnej,
- **6KDD, 8KDD** – tereny dróg publicznych klasy dojazdowej,
- **10KDW** – teren drogi wewnętrznej.

Na wyżej wymienionych terenach występuje bór mieszany świeży klasy V z przewagą sosny i brzozy, bonitacji II i III, zadrzewieniu od 0,6 do 0,7.

Biorąc pod uwagę ustalony w projekcie planu minimalny udział powierzchni biologicznie czynnej, wynoszący 70 % powierzchni działki budowlanej, na terenach oznaczonych symbolem 3MN, 4MN i 5MN – tereny zabudowy mieszkaniowej jednorodzinnej, uznać można, iż faktyczna wycinka istniejącego drzewostanu w znacznej części nie nastąpi realizując zapisy w projekcie mpzp dotyczące zachowania 70 % zieleni w ramach minimalnego udziału powierzchni biologicznie czynnej.

Fauna

Wszystkie pomniki przyrody znajdują się poza obszarem objętym planem.

Obszar objęty projektem zmiany planu nie jest położony na terenie żadnego obszaru znajdującego się obecnie w sieci Natura 2000 oraz żadnego obszaru zaproponowanego do włączenia w tej sieci.

Fauna na terenie gminy podobnie jak w całym województwie łódzkim charakteryzuje się przetrwaniem tych gatunków, które umiały przystosować się do warunków życia stworzonych przez człowieka np. gryznie. Znacznym natomiast zmniejszeniem zasięgu gatunków zwierząt wodnych, bagiennych i typowo leśnych. Ogólnie fauna gminy nie różni się od fauny Polski niżowej, jest tylko od niej uboższa.

Ryby reprezentowane są głównie przez gatunki żyjące w wodach stojących np. stawach. Są to pospolite karpie, bąki, liny, szczupaki, leszcze i inne.

Populacja płazów uzależniona jest od terenów podmokłych i zbiorników wodnych. Na opisywanym terenie możemy spotkać następujące płazy: traszka zwyczajna, kumak nizinny z rodziny ropuszkowatych, ropucha zwyczajna (pożyteczna z uwagi na zjadanie szkodliwych owadów), ropucha zielona, żaba trawna, żaba moczarowa, żaba wodna.

Gady reprezentowane są przez padalca zwyczajnego (beznoga jaszczurka) żyjącego w gęstych zaroślach i lasach, jaszczurkę zwinkę, lubiącą tereny nasłonecznione, jaszczurkę żyworódkę, zamieszkującą tereny wilgotne, zaskrońca zwyczajnego z podrzędu węży (niejadowity), bardzo rzadko żmiję zygzakowatą.

Najliczniejszą grupę zwierząt stanowią ptaki. Grupa ta charakteryzuje się dużym zróżnicowaniem gatunkowym. Na terenie Andrespola można spotkać następujące gatunki: kruk, gawron, wrona, kawka, sójka, sroka, szpak, wilga, czyżyk, szczygieł, gil, zięba, mazurek, wróbel domowy, potrzyszcz, potrzos, trznadel, dzierlatka, skowronek polny, skowronek borowy, sikora uboga, sikora bogatka, mysikrólik, jemiołuszka, muchołówka szara, pokrzewka ogrodowa, pierwiosnek,

trzciniak, kos, drozd śpiewak, kwiczoł, słowik, strzyżyk, jaskółka oknówka i dymówka, dzięcioł pstry duży, dzięcioł zielony, kukułka, puszczyk z rzędu sów, myszółów i jastrząb z rzędu drapieżnych, cyranka, cyraneczka, kaczka krzyżówka, kaczka rdzawogłowa, perkoz dwuczuby, kuropatwa, bażanta, gołąb i inne.

Z ssaków można wymienić kreta, ryjówkę aksamitną, gacka wielkoucha z rzędu nietoperzy, dzika, sarnę, królika, zająca szaraka, mysz domową i zaroślową, nornicę rudą, piżmaka, wiewiórkę rudą i lisa.

W obszarach leśnych znaczny udział mają gatunki owadów związanych pokarmowo z sosną. Wiele z nich to znane szkodniki lasów, np. motyle: barczatka sosnowka i brudnica mniszka, a także okazały zawisak borowiec. Z lasem sosnowym związane są także duże okazałe gatunki owadów, np. pasikonik opaślik sosnowiec, a z chrząszczy: borodziej cieśla, wałkarz lipczyk oraz tęcznik liszkarz. W drzewostanie liściastym i mieszanym duży udział mają saprofagi – gatunki związane z próchniejącym drewnem. Przykładowo wymienić można muchówki.

Na terenach użytkowanych rolniczo spotkać można np. bąka bydlęcego i łowika szerszeniaka. Z motyli warto wymienić pazia królowej. Na łąkach z okazałymi owadami występuje turkuć podjadek a z pajaków najczęściej spotykanym jest – krzyżak łąkowy.

Bogactwo fauny krajobrazu rolniczego w gminie zależy przede wszystkim od stopnia intensywności prowadzonej tam gospodarki. Również budownictwo rekreacyjne lokalizowane na obrzeżach lasu Wiśniowa Góra i krawędziach doliny rzeki Miazgi stanowi barierę dla przemieszczania się zwierząt między siedliskami, tworząc niebezpieczne dla życia zwierząt pułapki lub zmieniając trasy migracyjne.

Obszar opracowania stanowi niewielki fragment obszaru zabudowanego, dlatego na danym terenie mogą występować niektóre osobniki wyżej wymienionych gatunków zwierząt. Leży również na terenie już zurbanizowanym, co wpływa na niewielkie występowanie gatunków chronionych.

Ochrona gatunkowa

Nie stwierdzono występowania bezpośrednio na terenie objętym mpzp, chronionych gatunków bezkręgowców, chronionych siedlisk przyrodniczych, chronionych gatunków grzybów, roślin, ryb, płazów w rozumieniu następujących przepisów:

- Rozporządzenie Ministra Środowiska z dnia 13 kwietnia 2010 r. w sprawie siedlisk przyrodniczych oraz gatunków będących przedmiotem zainteresowania Wspólnoty, a także kryteriów wyboru obszarów kwalifikujących się do uznania lub wyznaczenia jako obszary Natura 2000,
- Rozporządzenie Ministra Środowiska z dnia 9 października 2014 r. w sprawie ochrony gatunkowej roślin,
- Rozporządzenie Ministra Środowiska z dnia 16 grudnia 2016 r. w sprawie ochrony gatunkowej zwierząt,
- Rozporządzenie Ministra Środowiska z dnia 9 października 2014 r. w sprawie ochrony gatunkowej grzybów,
- Dyrektywę Rady 79/409/EWG z dnia 2 kwietnia 1979 w sprawie ochrony dzikiego ptactwa

- Rozporządzenie Ministra Środowiska z dnia 12 stycznia 2011 r. w sprawie obszarów specjalnej ochrony ptaków.

4.9. Dziedzictwo i zasoby kulturowe

Na obszarze objętym zmianą planu nie występują obiekty wpisane do rejestru zabytków. Na obszarze opracowania występuje obiekt wpisany do Gminnej Ewidencji Zabytków – budynek mieszkalny, drewniany, I ćw. XIX w.- znajdujący się przy ul. Tuszyńskiej 124.

Na omawianym terenie nie znajdują się stanowiska archeologiczne ani strefy ochrony archeologicznej.

5. POTENCJALNE ZMIANY STANU ŚRODOWISKA W PRZYPADKU BRAKU REALIZACJI ZAŁOŻEŃ PLANU

Rada Gminy podjęła uchwałę w sprawie przystąpienia do sporządzenia miejscowego planu zagospodarowania przestrzennego dla terenu położonego w rejonie ulic: Prywatnej i M. Konopnickiej w miejscowości Wiśniowa Góra.

Przedmiotem ustaleń planu jest ustalenie lokalizacji nowych dróg do obsługi terenów wcześniej przeznaczonych pod zabudowę mieszkaniową jednorodzinną. Przeprojektowanie układu drogowego w tym rejonie poprawi dostępność nieruchomości do dróg publicznych.

Brak zmiany planu nie skutkowałby pogorszeniem się stanu środowiska na danym obszarze. Ustalenia zawarte w planie regulują kwestie ochronne związane z ochroną środowiska. Brak ustaleń dotyczących elementów przyrodniczych, krajobrazowych, o których mowa w ustawie z dnia 27 marca 2003 roku o planowaniu i zagospodarowaniu przestrzennym mogłoby powodować brak respektowania m.in. zapisów dot. ochrony elementów środowiska przy realizowaniu inwestycji.

6. STAN ŚRODOWISKA PRZYRODNICZEGO

6.1. Zanieczyszczenie wód powierzchniowych i podziemnych

W gminie działają 2 oczyszczalnie ścieków: mechaniczno – biologiczna oczyszczalnia Zakładu Gospodarki Komunalnej w Andrespolu z siedzibą w Wiśniowej Górze oraz z oczyszczalnia „JOGO” Łódzkiej Spółdzielni Mleczarskiej oddział w Kraszewie. Odbiornikiem ścieków jest rzeka Miazga. Oczyszczalnie wprowadzają do rzek oczyszczone ścieki na podstawie pozwoleń wodnoprawnych, które regulują m.in. warunki ilości i jakości zrzucanych ścieków. Są one objęte kontrolą.

W 2015 r. z kanalizacji sanitarnej korzystało 37,8% ogółu ludności. Jednocześnie wskaźnik zwodociągowania gminy kształtuje się na poziomie 91,4%. Oznacza to iż występuje dysproporcja systemu kanalizacyjnego wobec systemów wodociągowych. Na terenach nieskanalizowanych gminy, posiadających wodociągi wiejskie

istnieją indywidualne systemy odprowadzania ścieków. Na terenie gminy występuje 1655 zbiorników bezodpływowych oraz 251 oczyszczalni przydomowych.

Ze względu na znaczny stopień zurbanizowania gminy, dużą rolę odgrywa presja komunalna – indywidualne odprowadzanie ścieków oraz przez oczyszczalnie (punktowe źródło zanieczyszczeń).

Stan/potencjał ekologiczny przebadanych w 2013 r. JCWP (Jednolitych Części Wód Powierzchniowych) w zdecydowanej większości był w stanie umiarkowanym. Punkty pomiarowo-kontrolne dla monitorowanych JCWP znajdowały się poza jej granicami opracowania, tj. na terenie miasta Łódź (JCWP Ner do Dobrzyńki- do którego należy obszar opracowania) oraz gminy Będków (Wolbórka od źródeł do Dopytywu spod Będzelina). Dla obu monitorowanych JCWP stwierdzono umiarkowany potencjał ekologiczny. Analizując zaś wskaźnik stanu wód, będący wypadkową stanu chemicznego, potencjału ekologicznego oraz wymogów dodatkowych obszarów chronionych, JCWP Ner do Dobrzyńki posiadała stan umiarkowany. JCWP Wolbórka od źródeł do Dopytywu spod Będzelina pod tym kątem nie była badana.

Wskazane jest podjęcie wszelkich działań mających na względzie ochronę wód, m.in. ustalenie właściwej gospodarki wodno-ściekowej. Ważne jest jak najszybsze skanalizowanie obszarów, nie objętych siecią kanalizacyjną.

Brak pełnego systemu kanalizacyjnego oraz pełnego systemu unieszkodliwiania odpadów, skutkuje bezpośrednim zagrożeniem wód podziemnych.

Obszary szczególnie narażone na zanieczyszczenie wód gruntowych i możliwość szybkiego rozprzestrzeniania się zanieczyszczeń na obszary przyległe związane są z płytkim zaleganiem utworów nieprzepuszczalnych (szybki spływ wód gruntowych po stropie utworów nieprzepuszczalnych). Stan wód wykazuje duży stopień uzależnienia od działalności człowieka. Na terenie gminy nie stwierdza się jednak stref silnie zdrenowanych, gdzie nastąpiło znaczne obniżenie się zwierciadła wód podziemnych. Decydującymi źródłami zanieczyszczeń jest działalność rolnicza, w tym zagrody gospodarskie wyposażone w obiekty inwentarskie (niewłaściwe stosowanie nawozów naturalnych), a także płyty gnojowe, szamba i śmietniki. Ponadto dodatkowym źródłem zagrożenia jest chemikalizacja rolnictwa (w tym stosowanie nawozów mineralnych i chemicznych środków ochrony roślin).

Wysoka dysproporcja między stopniem rozwoju sieci kanalizacyjnej i wodociągowej powoduje, iż istnieje poważne zagrożenie zanieczyszczenia wód podziemnych ściekami odprowadzanymi bezpośrednio do ziemi, infiltrujące do wód podziemnych.

Na obszarze objętym projektem zmiany planu nie występują ujęcia wód podziemnych.

6.2. Stan zanieczyszczenia powietrza

Na stan zanieczyszczenia powietrza najczęściej wpływ mają trzy czynniki: emisja powierzchniowa, emisja komunikacyjna oraz warunki meteorologiczne. Głównymi

zanieczyszczeniami pochodzącymi z komunikacji są tlenek węgla, tlenek azotu, węglowodory, ołów, pył pochodzenia naturalnego, przemysłowego i komunikacyjnego. Zanieczyszczenia pyłowe stanowią obecnie jedno z największych zagrożeń dla zdrowia ludności i środowiska.

Roczna ocena jakości powietrza za 2015 r. została wykonana w oparciu o układ stref, określony w Rozporządzeniu Ministra Środowiska z dnia 6 marca 2008 r. w sprawie stref.

Ocenę wykonano według kryteriów dotyczących ochrony zdrowia oraz kryteriów określonych w celu ochrony roślin.

Według rocznej oceny jakości powietrza przeprowadzonej przez WIOŚ w roku 2015, gmina Andrespol zaliczona została do strefy łódzkiej.

Strefę, scharakteryzowano ze względu na: SO₂, NO₂, PM10, CO, benzen, ołów, arsen, nikiel, kadm i benzo/a/piren.

Wynikowe klasy dla poszczególnych zanieczyszczeń, uzyskane w ocenie rocznej za 2015 r. dokonanej w oparciu o kryteria ustanowione w celu ochrony zdrowia przedstawiały się następująco:

Tabela. Ocena zanieczyszczeń w oparciu o kryteria ustanowione w celu ochrony zdrowia

Lp.	Nazwa strefy	Kod strefy	Symbol klasy wynikowej dla poszczególnych zanieczyszczeń dla obszaru całej strefy													
			SO ₂	NO ₂	CO	C ₆ H ₆	PM10	PM2,5	PM2,5	Pb	As	Cd	Ni	B(a)P	O ₃	O ₃
1.	strefa łódzka	PL1002	A	A	A	A	C	C	C	A	A	A	A	C	A	D2

Źródło: Wynikowe klasy dla poszczególnych zanieczyszczeń, uzyskane w ocenie rocznej za 2015 r. dokonanej w oparciu o kryteria ustanowione w celu ochrony zdrowia i roślin, WIOŚ

Objaśnienie:

klasa A - poziom stężeń zanieczyszczenia nie przekraczający wartości dopuszczalnej

klasa C - poziom stężeń zanieczyszczenia powyżej poziomu dopuszczalnego

D2-dążenie do osiągnięcia poziomu celu długoterminowego do 2020 r.

Wynikowe klasy dla poszczególnych zanieczyszczeń, uzyskane w ocenie rocznej za 2015 r. dokonanej w oparciu o kryteria ustanowione w celu ochrony roślin, przedstawiały się następująco:

Tabela. Ocena zanieczyszczeń w oparciu o kryteria ustanowione w celu ochrony roślin

Lp.	Nazwa strefy	Kod strefy	Symbol klasy wynikowej dla poszczególnych zanieczyszczeń w strefie			
			SO ₂	NO _x	O ₃ (AOT40)	
					poziom docelowy	poziom celu długoterminowego
1	strefa łódzka	PL1002	A	A	A	D2

Źródło: Wynikowe klasy dla poszczególnych zanieczyszczeń, uzyskane w ocenie rocznej za 2015 r. dokonanej w oparciu o kryteria ustanowione w celu ochrony zdrowia i roślin, WIOŚ

Objaśnienie:

klasa A - poziom stężeń zanieczyszczenia nie przekraczający wartości dopuszczalnej

klasa C - poziom stężeń zanieczyszczenia powyżej poziomu dopuszczalnego

D2-dążenie do osiągnięcia poziomu celu długoterminowego do 2020 r.

6.3. Zagrożenie hałasem i promieniowaniem elektroenergetycznym

Ujemny wpływ na stan środowiska i zdrowie ludzi mają urządzenia, które emitują fale elektromagnetyczne wysokiej częstotliwości w postaci radiofal o częstotliwości od 0,1 do 300 MHz i mikrofal od 300 do 300 000 MHz, umieszczone w środowisku naturalnym. Do głównych, sztucznych źródeł emisji pól elektromagnetycznych stanowiących zagrożenie dla środowiska należą linie elektroenergetyczne o napięciu znamionowym 110 kV. Na obszarze opracowania nie występują linie wysokiego i średniego napięcia.

Na podstawie przeprowadzonych pomiarów nie stwierdzono przekroczeń wartości dopuszczalnego natężenia składowej elektrycznej pola elektromagnetycznego w żadnym ze zbadanych punktów pomiarowych na terenie województwa łódzkiego. Oznacza to, że wartości natężenia PEM w 2015 r. w skali województwa utrzymywały się na stosunkowo niskich poziomach.

Obecnie Wojewódzki Inspektorat Ochrony Środowiska w Łodzi nie posiada wykazu terenów, na których stwierdzono przekroczenie dopuszczalnych poziomów pól elektromagnetycznych w środowisku, z wyszczególnieniem terenów przeznaczonych pod zabudowę oraz miejsc dostępnych dla ludzi. Z przeprowadzonych pomiarów w latach 2008 – 2015 nie wynika jednak aby do takich przekroczeń w ogóle dochodziło.

Ograniczenie uciążliwości promieniowania elektromagnetycznego powinno sprowadzać się do:

- analizy wpływu na środowisko nowych obiektów emitujących promieniowanie elektromagnetyczne (na etapie wydawania decyzji – współpraca ze Starostwem powiatowym),
- zobowiązaniu inwestorów do pomiarów kontrolnych rzeczywistego rozkładu promieniowania w otoczeniu stacji (lokalizacja nowych obiektów związanych z przebywaniem ludzi).

Prawo ochrony środowiska, prawo budowlane, ustawa o planowaniu i zagospodarowaniu przestrzennym oraz przepisy bezpieczeństwa i higieny pracy oraz sanitarne regulują, iż w obrębie promieniowania elektromagnetycznego na terenach przemysłowych pozostawia się „pas ochronny” z ograniczeniami w użytkowaniu (ograniczenia dot. przebywania ludzi) w celu ochrony ludzi i środowiska.

Hałas

Na obszarze gminy głównym źródłem zagrożeń akustycznych jest transport drogowy. Większa elastyczność transportu drogowego w porównaniu z transportem kolejowym oraz większa niż kilkanaście lat temu dostępność na rynku środków transportu drogowego zadecydowała o obecnej jego dominacji. Wraz z niewystarczającym i spóźnionym, w stosunku do tempa rozwoju komunikacji drogowy, rozwojem układów drogowo – ulicznych, uległy pogorszeniu warunki akustyczne w wielu obszarach i na terenach położonych w pobliżu dużych tras komunikacyjnych. Infrastruktura transportu drogowego jako źródło dźwięku

charakteryzuje się liniową geometrią źródła i zmiennością wielkości emisji źródła wzdłuż drogi.

W gminie funkcjonują drogi – Autostrada A1, wojewódzka nr 713, powiatowe oraz gminne. W części wymagają one przebudowy i modernizacji.

Obszar opracowania znajduje się w odległości ok 1,2 km od autostrady, ok, 2,8 km od linii kolejowych oraz 1,7 km od drogi wojewódzkiej nr 713. Obsługa komunikacyjna obszaru objętego projektem zmiany planu odbywać się będzie za pośrednictwem istniejących dróg gminnych: ulicy Prywatnej, M. Konopnickiej wraz z poszerzeniem oraz drogi powiatowej ul. Tuszyńskiej, znajdujących się poza obszarem objętym planem, oraz projektowanej drogi dojazdowej i dróg wewnętrznych. Fragment terenu przeznaczony pod zabudowę mieszkaniową oznaczony na rysunku planu symbolem MN wymaga ochrony akustycznej ze względu na występowanie terenów z obowiązkiem zachowania dopuszczalnych poziomów hałasu w środowisku, określonych w przepisach odrębnych.

6.4. Zagrożenie środowiska przez odpady

Odpady komunalne, wytwarzane w gminie – w jej rejonach zabudowanych, odbierane są od mieszkańców, przez przedsiębiorstwa prowadzące działalność w zakresie zbierania, odzysku i transportowania odpadów poza teren gminy, posiadające zezwolenie na taką działalność. W 2015 r. z terenu gminy Andrespol zebrano 3069,7Mg zmieszanych odpadów komunalnych.

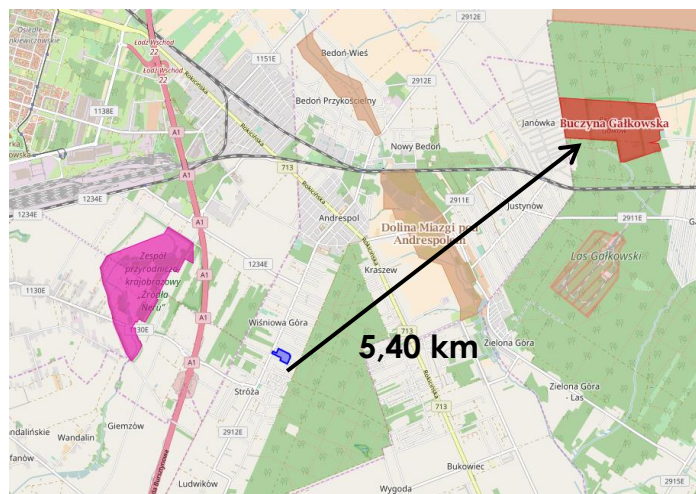
Nadal zagrożeniem dla środowiska obszaru, są powstające sukcesywnie „dzikie wysypiska”, lub zaśmiecanie terenu, dolin, lasów itp. czy nie usuwanie odpadów z zabudowań mimo zawartych umów. Jak na terenie całego kraju, tak i tu wytwarzane są odpady zawierające azbest (będące wynikiem prac rozbiórkowych, usuwania eternitowych pokryć dachowych itp.).

W sumie unieszkodliwianie odpadów pozostaje nadal obok odprowadzania i oczyszczania ścieków, głównym problemem ochrony środowiska gminy. Gmina dysponuje Regulaminem utrzymania czystości i porządku na terenie Gminy Andrespol. Docelowy system unieszkodliwiania odpadów w gminie (a tym samym na obszarze opracowania), zgonie z treścią Planu Gospodarki Odpadami dla województwa łódzkiego oparty jest o System Gospodarki Odpadami w regionie III województwa łódzkiego, bowiem skład tego regionu został zaliczona gmina Andrespol. Odpady zmieszane pochodzące z Gminy Andrespol w trafiają do RIPOK Pukinin- instalacji mechaniczno – biologicznej.

7. OCHRONA ŚRODOWISKA ISTOTNA Z PUNKTU WIDZENIA REALIZACJI USTALEŃ PLANU, DOTYCZĄCA OBSZARÓW PODLEGAJĄCA OCHRONIE NA PODSTAWIE USTAWY Z DNIA 16 KWIEŃNIA 2004 R. O OCHRONIE PRZYRODY

Na terenie opracowania nie występują żadne powierzchniowe formy ochrony przyrody. Nie stwierdza się istotnych problemów ochrony środowiska, w odniesieniu do obszarów o wybitnych walorach przyrodniczych, w tym chronionych na podstawie ustawy o ochronie przyrody (tj. Dz. U. z 2009 r. Nr 151, poz. 1220, ze zm.), a w szczególności obszarów Natura 2000. Nie występują żadne pomniki przyrody.

Ze względu na dużą odległość (5,40 km) do najbliższego obszaru Natura 2000 stwierdza się, iż planowane działania nie będą wpływać negatywnie na obszar Natura 2000.



Odległość obszaru opracowania do najbliższego obszaru Natura 2000 – Buczyna Gałkowska
Źródło: Opracowanie własne na podstawie <http://geoserwis.gdos.gov.pl/mapy/>

Wykluczone są jakiegokolwiek negatywne, znaczące oddziaływania rozstrzygnięć projektu zmiany miejscowego planu zagospodarowania przestrzennego – w tym oddziaływania bezpośrednie, pośrednie, wtórne, skumulowane, krótkoterminowe, średnioterminowe i długoterminowe, stałe i chwilowe – na cele i przedmiot ochrony obszarów.

Analiza odległości form ochrony przyrody w promieniu 30 km od obszaru objętego zmianą miejscowego planu:

Rezerwaty	Odległość w (km)
Gałków	5.69
Wiączyń	9.41
Łaznów	9.90
Wolbórka	10.81
Molenda	12.41
Struga Dobieszkowska	14.90
Polesie Konstantynowskie	15.08
Las Łagiewnicki	16.49
Parowy Janinowskie	17.23
Rawka	18.49
Popień	22.06
Doliska	23.45
Torfowisko Rąbień	24.08
Zimna Woda	24.46

Grądy nad Moszczenicą	25.14
Małecz	25.85
Grądy nad Lindą	26.68
Kruszewiec	27.93
Ciosny	28.48
Dęby w Meszczach	28.58
Starodrzew Lubochniański	28.80
Kwaśna Buczyna	29.00
Zabrzeźnia	29.53
Bukowiec	29.97
Parki krajobrazowe	
Park Krajobrazowy Wzniesień Łódzkich	11.46
Park Krajobrazowy Wzniesień Łódzkich - otulina	11.46
Sulejowski Park Krajobrazowy - otulina	28.70
Sulejowski Park Krajobrazowy	29.33
Obszary chronionego krajobrazu	
Dolina Miazgi pod Andrespołem	2.49
Doliny Mrogi i Mrożycy	6.17
Doliny Wolbórki	13.26
Górnej Rawki	19.27
Środkowej Grabi	22.14
Zespoły przyrodniczo-krajobrazowe	
Źródła Neru	1.82
Ruda Willowa	10.86
Rochna	12.83
Sucha dolina w Moskulach	15.16
Górna Mrożyca	15.78
Międzyrzecze Neru i Dobrzyńki	16.16
Dolina Mrogi	16.67
Dolina Sokołówki	18.81
Borkowice	22.58
Dąbrowa I	22.77
Dąbrowa II	22.80
Dobroń	24.57
Mogilno	25.19
Dolina Grabi	28.73
Kolumna - Las	29.61
Natura 2000 Specjalne obszary ochrony	
Buczyna Gałkowska PLH100016	5.39
Buczyna Janinowska PLH100017	14.80
Wola Cyrusowa PLH100034	18.87
Dąbrowy Świetliste koło Redzenia PLH100019	21.46
Grądy nad Lindą PLH100022	26.68
Szczypiorniak i Kowaliki PLH100033	27.38
Grabia PLH100021	28.86



Odległość obszaru opracowania do najbliższych form ochrony przyrody
Źródło: Opracowanie własne na podstawie <http://geoserwis.gdos.gov.pl/mapy/>

8. CELE OCHRONY ŚRODOWISKA USTANOWIONE NA SZCZEBLU KRAJOWYM I WOJEWÓDZKIM

Uwarunkowania w zakresie ochrony środowiska, wynikające z dokumentów krajowych i wojewódzkich:

Dokumenty krajowe:

1) „Polityka Ekologiczna Państwa na lata 2009 – 2012, z perspektywą do roku 2016”.

Jest to podstawowy dokument krajowy w zakresie ochrony środowiska.

Nadrzędnym, strategicznym celem polityki ekologicznej państwa jest zapewnienie bezpieczeństwa ekologicznego kraju (mieszkańców, zasobów przyrodniczych i infrastruktury społecznej) i tworzenie podstaw do zrównoważonego rozwoju społeczno – gospodarczego.

W ramach ochrony przyrody:

Podstawowym celem jest zachowanie bogatej różnorodności biologicznej polskiej przyrody na różnych poziomach organizacji: na poziomie wewnątrzgatunkowym (genetycznym), gatunkowym oraz ponadgatunkowym (ekosystemowym), wraz z umożliwieniem zrównoważonego rozwoju gospodarczego kraju, który w sposób niekonfliktowy współistnieje z różnorodnością biologiczną.

2) Program Operacyjny Infrastruktura i Środowisko 2014-2020

Jest to dokument opracowany w ramach Narodowych Strategicznych Ram Odniesienia na lata 2014 – 2020. Głównym celem Programu jest podniesienie atrakcyjności inwestycyjnej Polski i jej regionów poprzez rozwój infrastruktury

technicznej przy równoczesnej ochronie i poprawie stanu środowiska, zdrowia, zachowaniu tożsamości kulturowej i rozwoju spójności terytorialnej.

Dokumenty wojewódzkie:

1) Strategia rozwoju województwa łódzkiego 2020

„Strategia Rozwoju Województwa Łódzkiego 2020”, Uchwała Nr XXXIII/644/13 Sejmiku Województwa Łódzkiego z dnia 26 lutego 2013 r.

Jest to najważniejszy dokument programowy przygotowany przez Samorząd Województwa Łódzkiego, określający zasady i kierunki długofalowej koncepcji rozwoju regionu, misję rozwoju województwa, wyznaczający cele i priorytety polityki rozwoju prowadzonej na terenie regionu. W dokumencie tym uznano, że misją regionu, wynikającą z aktualnego stanu województwa oraz przewidywanych zmian warunków zewnętrznych jest: „Podniesienie atrakcyjności Województwa w strukturze regionalnej Polski i Europy jako regionu sprzyjającego zamieszkaniu i gospodarce przy dążeniu do budowy wewnętrznej spójności i zachowaniu różnorodności jego miejsc”.

2) Plan zagospodarowania przestrzennego województwa łódzkiego

„Plan Zagospodarowania Przestrzennego Województwa Łódzkiego Aktualizacja”. Biuro Planowania Przestrzennego Województwa Łódzkiego, Łódź 2010 – Uchwała Sejmiku Województwa Łódzkiego Nr LX/1648/10 z dnia 21.09.2010 r.

W zakresie ochrony środowiska przyrodniczego celem nadrzędnym na terenie województwa jest taki kierunek rozwoju, który uwzględniając rozwój społeczny i gospodarczy zagwarantuje ochronę środowiska przyrodniczego, zarówno w zakresie kompleksowej ochrony terenów cennych przyrodniczo jak i poszczególnych elementów środowiska, czyli takie prowadzenie polityki i działań w poszczególnych sektorach gospodarki i życia społecznego, które doprowadzą do zachowania zasobów i walorów środowiska w stanie zapewniającym trwałe możliwości korzystania z nich, zarówno przez obecne jak i przyszłe pokolenia, przy zachowaniu trwałości funkcjonowania procesów przyrodniczych oraz naturalnej różnorodności biologicznej.

Dlatego też Plan wprowadza m.in. zakaz realizacji przedsięwzięć mogących zawsze znacząco oraz mogących potencjalnie znacząco oddziaływać na środowisko – za wyjątkiem dróg i infrastruktury technicznej oraz wprowadza również nakaz zachowywania powierzchni biologicznie czynnej.

3) Regionalny Program Operacyjny Województwa Łódzkiego

Regionalny Program Operacyjny Województwa Łódzkiego na lata 2014– 2020 jest dokumentem o charakterze operacyjnym określającym główne kierunki rozwoju województwa.

W Programie podkreśla się problem niekorzystnego uwarunkowania naturalnego w regionie związane są przede wszystkim z klimatem i siecią hydrograficzną.

Interwencja polityki regionalnej winna być ukierunkowana na ochronę małej retencji i gospodarki wodnej. Osią priorytetową nierozzerwalnie związaną z zagadnieniami ochrony środowiska jest oś priorytetowa: III Gospodarka niskoemisyjna i ochrona środowiska.

Celami szczegółowymi natomiast są: wzrost produkcji energii ze źródeł odnawialnych, poprawa efektywności energetycznej w sektorze publicznym i w sektorze budownictwa mieszkaniowego, zmniejszenie energochłonności infrastruktury, poprawa zdolności adaptacji do zmian klimatu, ograniczenie składowania odpadów oraz wzrost stopnia odzyskiwania odpadów, w tym recykling odpadów racjonalizacja gospodarki wodno-ściekowej ochrona różnorodności biologicznej.

Plan przedstawia możliwość wprowadzenia na obszarze wprowadzenie rozwiązań wykorzystujących odnawialne źródła energii – w zakresie zaopatrzenia w energię ciepłą plan ustala zaopatrzenie ze źródeł odnawialnych wykorzystujących w procesie przetwarzania energię promieniowania słonecznego i innych o mocy nie przekraczającej 100 kW.

6) Program Ochrony Środowiska Województwa Łódzkiego

„Program Ochrony Środowiska Województwa Łódzkiego 2012” zatwierdzony Uchwałą Sejmiku Województwa Łódzkiego, maj 2012 r.

„Program ochrony środowiska województwa łódzkiego 2012” uwzględnia analizę i ocenę stanu środowiska, określa: - wojewódzkie cele i priorytety ochrony środowiska do 2015 z perspektywą do roku 2019 wraz z działaniami, które będą prowadziły do osiągnięcia wyznaczonych celów ekologicznych. Cele ochrony środowiska do 2015 z perspektywą do roku 2019 wraz z działaniami zostały ujęte w trzech blokach tematycznych: Kierunki działań systemowych, Ochrona zasobów naturalnych, Poprawa jakości środowiska i bezpieczeństwa ekologicznego.

Cele wojewódzkiej polityki ekologicznej do 2019 roku realizowane będą poprzez kierunki działań, które w Programie ujmują lata 2012-2015.

Poprawa jakości powietrza atmosferycznego

Kolejnym kierunkiem działania jest wzrost udziału wykorzystywania energii z odnawialnych źródeł. Różnorodność postaci energii odnawialnej przekłada się na różnorodność oddziaływania na środowisko. Generalnie poza wykorzystaniem biomasy, zaletą energii odnawialnej jest eliminacja wytwarzania odpadów, ścieków i emisji do powietrza na etapie eksploatacji systemu. Projekt planu zakłada możliwość zaopatrzenia w ciepło ze źródeł odnawialnych wykorzystujących w procesie przetwarzania energię promieniowania słonecznego i innych o mocy nie przekraczającej 100 kW.

Projekt planu nie zawiera zapisów, które byłyby sprzeczne z przepisami ustawy – Prawo ochrony środowiska lub z pozostałymi przepisami (ustawy o odpadach, prawa wodnego, ustawy o ochronie przyrody, itd.).

Reasumując, projekt miejscowego planu zagospodarowania przestrzennego, należy ocenić pozytywnie – z punktu widzenia zarówno jego zawartości, jak i spodziewanej realizacji – w aspekcie potrzeb wynikających z obecnego i oczekiwanego stanu środowiska gminy. Jego realizacja nie powinna spowodować skutków, które mogłyby być uznane jako pogarszające stan środowiska także w szerszej – ogólnogminnej skali.

9. OCENA SKUTKÓW DLA ŚRODOWISKA WYNIKAJĄCYCH Z PRZYSZŁEGO PRZEZNACZENIA TERENÓW W PROJEKCIE MIEJSCOWEGO PLANU ZAGOSPODAROWANIA PRZESTRZENNEGO GMINY

9.1. W zakresie emisji zanieczyszczeń do powietrza atmosferycznego

W zakresie zaopatrzenia w energię ciepłą projekt zmiany planu zakłada zaopatrzenie ze źródeł lokalnych bezpiecznych ekologicznie, tj. zapewniających wysoki stopień czystości spalin – zgodnie z przepisami odrębnymi. Dopuszcza również zaopatrzenie ze źródeł odnawialnych wykorzystujących w procesie przetwarzania energię promieniowania słonecznego i innych o mocy nie przekraczającej 100 kW, zgodnie z przepisami odrębnymi.

Tego typu ustalenia pozwolą na ograniczenie w znacznym stopniu głównego źródła zanieczyszczenia powietrza jakim jest niska emisja z palenisk indywidualnych.

Reasumując - w takim ujęciu projekt planu może przyczynić się do polepszenia stanu czystości powietrza, wyłącznie w minimalnie ograniczonym zakresie, zarówno na obszarze objętych planem, jak i w ich otoczeniu.

Drugim poważnym źródłem zanieczyszczenia powietrza na omawianym obszarze, jak i na terenie gminy jest ruch kołowy. Największe natężenie spalin występuje w najbliższym otoczeniu dróg. Obszar znajduje się przy drodze powiatowej (poza obszarem projektu zmiany planu). Nie stanowią one jednak dużego zagrożenia w zakresie zanieczyszczenia powietrza.

9.2. W zakresie emisji zanieczyszczeń do wód lub do ziemi

W zakresie zaopatrzenia w wodę plan ustala, iż zaopatrzenie dla celów bytowo-gospodarczych i przeciwpożarowych nastąpi z gminnej sieci wodociągowej oraz ujęć indywidualnych. Plan określa wyposażenie sieci wodociągowej w hydranty do celów przeciwpożarowych oraz zaopatrzenie z indywidualnych ujęć wód na warunkach określonych w przepisach odrębnych.

W zakresie kanalizacji sanitarnej projekt zmiany planu ustala odprowadzanie ścieków do sieci kanalizacji sanitarnej po jej rozbudowie. Plan daje możliwość korzystania z atestowanych zbiorników bezodpływowych oraz stosowania przydomowych oczyszczalni ścieków, przy spełnieniu wymagań określonych w przepisach odrębnych. Wprowadza również zakaz odprowadzania nieoczyszczonych ścieków do wód powierzchniowych oraz do ziemi.

W zakresie kanalizacji deszczowej projekt zmiany planu ustala odprowadzenie wód opadowych do sieci kanalizacji deszczowej, po jej wybudowaniu. Wprowadza się możliwość korzystania z atestowanych zbiorników bezodpływowych oraz stosowania przydomowych oczyszczalni ścieków, przy spełnieniu wymagań określonych w przepisach odrębnych. Plan ustala zakaz odprowadzaniu nieoczyszczonych ścieków do wód powierzchniowych oraz do ziemi.

Zapisy te wykluczają możliwość wzrostu zagrożenia wód i ziemi, powodowanego odprowadzaniem ścieków, a tym samym możliwość znaczącego oddziaływania na wody i ziemię na obszarze projektu zmiany planu.

9.3. W zakresie zagrożenia odpadami i zanieczyszczenia gleby lub ziemi

W zakresie gospodarki odpadami projekt zmiany planu ustala obowiązek zbiórki odpadów komunalnych w wyznaczonych miejscach na terenie nieruchomości, na której są wytwarzane, zgodnie z przepisami odrębnymi. Selektywna zbiórka odpadów następować będzie z zachowaniem obowiązujących na terenie gminy regulacji w tym zakresie.

Zapisy te nie zabezpieczają obszaru opracowania i gminy (środowiska) przed zagrożeniem stwarzanym przez odpady. Zabezpieczenie takie nie leży w zakresie możliwości planu zagospodarowania, ani nie jest jego funkcją.

9.4. W zakresie wykorzystywania zasobów środowiska i niekorzystnego przekształcania terenu

W zakresie zasad zagospodarowania terenów projekt zmiany planu ustala:

- realizację zabudowy zgodnie z nieprzekraczalnymi liniami zabudowy wyznaczonymi na rysunku planu,
- możliwość lokalizacji stacji transformatorowej w pasie pomiędzy linią zabudowy a linią rozgraniczającą terenu.

W zakresie zasad kształtowania zabudowy projekt zmiany planu ustala:

- minimalny udział powierzchni biologicznie czynnej dla terenów **1.MN** i **2.MN**: 50% powierzchni działki budowlanej, a dla terenów 3.MN, 4.MN, 5.MN – 70 %
- maksymalny udział powierzchni zabudowy dla terenu **1.MN** i **2.MN**: 50% powierzchni działki budowlanej, a dla terenów 3.MN, 4.MN, 5.MN – 30 %.

Realizację zewnętrznych części budynków z zakazem użycia materiałów z tworzyw sztucznych typu „siding”, realizację budynków gospodarczych i garaży wolnostojących o wykończeniu elewacji i kolorystyce nawiązujących do budynku podstawowego.

Poza tym projekt planu ustala:

- w zakresie zapewnienia miejsc parkingowych (w tym postojowych jak i garażowych) dla nowych inwestycji, ustala się: dla zabudowy usługowej co najmniej 1 miejsce na każde 50 m² powierzchni użytkowej obiektu, natomiast dla zabudowy mieszkaniowej jednorodzinnej co najmniej 2 miejsca na każde mieszkanie,
- zakaz realizacji obiektów o wysokości powyżej 10 m n.p.t. i budowli o wysokości powyżej 15 m n.p.t.

W zakresie ochrony środowiska projekt zmiany planu ustala:

- zakaz realizacji przedsięwzięć mogących zawsze znacząco oraz mogących potencjalnie znacząco oddziaływać na środowisko – za wyjątkiem infrastruktury technicznej;
- w zakresie ochrony akustycznej – obowiązek zachowania dopuszczalnych poziomów hałasu w środowisku, określonych w przepisach odrębnych, dla terenu oznaczonego MN, jak dla terenów przeznaczonych pod zabudowę mieszkaniową jednorodziną.

Terren objęty projektem zmiany planu, pozbawiony jest zasobów środowiska zasługujących na szczególną ochronę.

Tak sformułowane zapisy projektu zmiany planu kształtują i regulują w sposób właściwy wszystkie działania związane z nieprawidłowym wykorzystaniem zasobów środowiska oraz niewłaściwym przekształceniem terenu. Jakikolwiek inne zapisy planu w tym zakresie byłyby bezprzedmiotowe, bowiem kwestie: ochrony środowiska, korzystania ze środowiska, muszą być rozstrzygane w trybie ustaw. Plan zagospodarowania przestrzennego nie powinien powielać rozstrzygnięć, zawartych w tych aktach prawnych.

9.5. W zakresie emitowania hałasu i pól elektromagnetycznych

W zakresie ochrony akustycznej dla terenów 1.MN, 2.MN, 3MN, 4,MN, 5.MN – obowiązek zachowania dopuszczalnych poziomów hałasu w środowisku, określonych w przepisach odrębnych, jak dla terenów zabudowy mieszkaniowej.

W zakresie zasilania w energię elektryczną plan ustala, iż zasilanie będzie odbywało się za pośrednictwem istniejącej linii niskiego napięcia znajdującej się poza obszarem objętym planem, natomiast przyłączenie indywidualne na warunkach określonych w przepisach odrębnych. Wprowadza możliwość lokalizacji stacji transformatorowej SN/nn poza liniami rozgraniczającymi dróg, z bezpośrednim dostępem do drogi publicznej lub za pośrednictwem drogi wewnętrznej.

W zakresie telekomunikacji plan ustala :

- obsługę z sieci istniejącej oraz projektowanej;
- obsługę abonentów realizowaną za pośrednictwem indywidualnych przyłączy na warunkach określonych w przepisach odrębnych.

Takie zapisy projektu zmiany planu chronią odpowiednio tereny wymagające ochrony akustycznej oraz zabezpieczają obszar przed powstawaniem źródeł wytwarzających ponadnormatywne promieniowanie elektroenergetyczne.

9.6. W zakresie występowania poważnych awarii

Nadzwyczajne zagrożenie dla środowiska oraz człowieka mogą mieć miejsce w wyniku:

- prowadzenia działalności przemysłowej z użyciem substancji niebezpiecznych,
- transportu materiałów i substancji niebezpiecznych,
- celowej działalności człowieka związanej z pozbywaniem się, w sprzeczności z przepisami substancji lub materiałów niebezpiecznych.

Na terenach objętych projektem zmiany planu, nie funkcjonują obiekty lub instalacje, które mogłyby kwalifikować się do obiektów dużego (ZDR) lub zwiększonego (ZWR), ryzyka wystąpienia poważnej awarii; projekt planu nie przewiduje także ich lokalizacji w obszarze opracowania. Toteż na obszarze objętym projektem planu nie zaistnieją zakłady, które miałyby obowiązek spełnienia warunków i wymagań, określonych w treści Tytułu IV Prawa ochrony środowiska – „Poważne awarie”, a w szczególności określonych w art. 243 – 264 tej ustawy.

10. OCENA SKUTKÓW REALIZACJI USTALEŃ PROJEKTU MIEJSCOWEGO PLANU ZAGOSPODAROWANIA NA CAŁOŚĆ ELEMENTÓW ŚRODOWISKA W ICH WZAJEMNYM POWIĄZANIU

Realizacja projektu zmiany planu powinna spowodować poprawę stanu poszczególnych elementów środowiska lub usunięcie bądź ograniczenie istniejących uciążliwości i zagrożeń. Warunkiem powodzenia w tym zakresie, prócz ścisłego przestrzegania i egzekwowania ustaleń projektu planu, jest równoległe podporządkowanie się samorządu miejskiego, jak i podmiotów gospodarczych działających na jego terenie, wymaganiom i warunkom ochrony i kształtowania środowiska określonym generalnie ustawą Prawo ochrony środowiska. Także korzystanie ze środowiska gminy, może mieć miejsce wyłącznie w granicach dopuszczonych przez obowiązujące prawo.

10.1. W zakresie oceny stanu i funkcjonowania środowiska wynikającego z uwarunkowań określonych w opracowaniu ekofizjograficznym oraz tendencji do zmian przy braku realizacji ustaleń projektu planu

Opracowanie ekofizjograficzne określiło następujące możliwości, a zarazem warunki zagospodarowania przestrzennego obszaru.

Niezbędne są ograniczenia w zakresie:

- ochrona wartości środowiska przyrodniczego będzie odbywała się:
 - zakaz realizacji przedsięwzięć mogących zawsze znacząco oraz mogących potencjalnie znacząco oddziaływać na środowisko – za wyjątkiem infrastruktury technicznej;
 - zakaz odprowadzania nieoczyszczonych ścieków do wód powierzchniowych oraz do ziemi,
 - wprowadzenie minimalnego udziału powierzchni biologicznie czynnej.
- ochrony akustycznej – obowiązek zachowania dopuszczalnych poziomów hałasu w środowisku, określonych w przepisach odrębnych;
- energii cieplnej – zaopatrzenie ze źródeł lokalnych bezpiecznych ekologicznie, tj. zapewniających wysoki stopień czystości spalin – zgodnie z przepisami odrębnymi. Możliwość wprowadzenia źródeł odnawialnych wykorzystujących w procesie przetwarzania energię promieniowania słonecznego i innych o mocy nie przekraczającej 100 kW, zgodnie z przepisami odrębnymi.

Należy kierować się zasadą racjonalnego gospodarowania zasobami przyrody, utrzymania równowagi przyrodniczej, zgodnie z obowiązującymi przepisami odrębnymi.

Reasumując projekt planu uwzględnia zalecenia sprecyzowane w opracowaniu ekofizjograficznym.

10.2. W zakresie oceny zagrożeń dla środowiska z uwzględnieniem wpływu na zdrowie ludzi, które mogą powstawać na terenie objętym projektem planu lub innych terenach

Zawarte w treści projektu planu ustalenia dotyczące:

- nakazu utrzymania ustalonego planem wskaźnika powierzchni biologicznie czynnej,
- zakazu realizacji przedsięwzięć mogących zawsze znacząco oraz mogących potencjalnie znacząco oddziaływać na środowisko za wyjątkiem infrastruktury technicznej;
- ochrony akustycznej terenów mieszkaniowych;
- obowiązku przestrzegania zasad określonych w przepisach o utrzymaniu czystości i porządku w gminach.
- obowiązku wyposażenia sieci wodociągowej w hydranty do celów przeciwpożarowych;
- odprowadzanie ścieków do sieci kanalizacji po jej rozbudowie;
- obowiązku zbiórki odpadów w wyznaczonych miejscach na terenie nieruchomości, na której są wytwarzane, zgodnie z przepisami odrębnymi;
- w zakresie zagospodarowania : zagospodarowanie w sposób umożliwiający swobodne poruszanie się osobom niepełnosprawnym,

wraz z pozostałymi zapisami projektu planu – ograniczają w istotnym stopniu całość zagrożeń w środowisku, a tym samym wykluczają ich ewentualny, ujemny wpływ na zdrowie ludzi.

11. PRZEWIDYWANE ZNACZĄCE ODDZIAŁYWANIE

Stopień zachowania wartości przyrodniczych obszaru objętego planem powinien stanowić głównie kryterium ochrony prawidłowości ustaleń z punktu widzenia środowiska przyrodniczego. Dlatego też w prognozie zwrócono uwagę na proponowane formy użytkowania terenu i zapisy regulujące możliwość działań, a zwłaszcza ochrony środowiska przyrodniczego.

W celu pełnego określenia skutków realizacji ustaleń planu na środowisko przyrodnicze, należy zidentyfikować charakter – siłę oddziaływań, zakres czasowy i trwałość negatywnych oraz pozytywnych oddziaływań przedstawionego w projekcie zagospodarowania terenów.

Ocena przewidywanych oddziaływań

Obszary Natura 2000:

Na obszarze planu nie występują obszary Natura 2000, dlatego nie przewiduje się oddziaływania na te tereny (oddziaływanie obojętne). Najbliższy obszar Natura znajduje się ponad 5,4 km od obszaru planu.

Projekt planu nie narusza istotnego z punktu widzenia przyrodniczego zróżnicowania ekosystemów o szczególnej wartości przyrodniczej ani występujących tu gatunków roślin i zwierząt. Stwierdza się, że planowane

zagospodarowanie terenu nie będzie w zakłócać równowagi środowiska w aspekcie zachowania różnorodności biologicznej.

Realizacja inwestycji nie stwarza zagrożenia dla chronionych walorów form ochrony przyrody w jego otoczeniu, a w szczególności:

- nie wpłynie na pogorszenie stanu siedlisk przyrodniczych oraz siedlisk gatunków roślin i zwierząt chronionych w sieci obszarów Natura 2000,
- nie spowoduje dezintegracji obszarów Natura 2000,
- nie wpłynie na spójność sieci obszarów Natura 2000.

W zakresie ochrony środowiska ustala się:

- zakaz realizacji przedsięwzięć mogących zawsze znacząco oraz mogących potencjalnie znacząco oddziaływać na środowisko – za wyjątkiem infrastruktury technicznej,
- minimalny udział powierzchni biologicznie czynnej: 50% działki budowlanej.

Bioróżnorodność:

- oddziaływanie obojętne czyli brak oddziaływania na przyrodniczą różnorodność biologiczną ze względu na inwestowanie na terenie nie posiadającym szczególnych wartości przyrodniczych, ustalenia planu nie naruszają zatem takich wartości,
- oddziaływanie pozytywne- wprowadzono obowiązek zachowania części obszaru biologicznie czynnego.

Rośliny, zwierzęta:

- oddziaływanie negatywne mało znaczące (przeciętne), bezpośrednie, średnioterminowe – w wyniku budowy nowych dróg wewnętrznych pogorszy warunki bytowania gatunków pospolitych –ptaków, ssaków i owadów – oddziaływanie może zostać zminimalizowane poprzez wprowadzenie dodatkowych elementów kompozycji zieleni, co może poprawić standard bytowania organizmów,
- oddziaływanie pośrednie, długoterminowe, stałe – ograniczenie naturalnego świata roślinnego i zwierzęcego,
- oddziaływanie skumulowane, stałe – kumulacja różnego typu negatywnego oddziaływania prowadzi do powstania uciążliwości charakterystycznych dla funkcjonowania terenów zurbanizowanych, których negatywne oddziaływanie na warunki siedliskowe na sąsiednich terenach ograniczane jest naturalną odpornością środowiska na degradację, związaną z istniejącymi obszarami o niewielkim stopniu przekształceń.

Zgodnie z zapisami studium, na fragmencie planu należy uzyskać zgodę zmiany przeznaczenia na cele nieleśne gruntów leśnych stanowiących własność gminy Andrespol. Biorąc pod uwagę ustalony w projekcie planu minimalny udział powierzchni biologicznie czynnej, wynoszący 50 % powierzchni działki budowlanej, na terenach oznaczonych symbolem 1MN, 2MN, a 70 % na terenach oznaczonych 3.MN, 4.MN i 5.MN – tereny zabudowy mieszkaniowej jednorodzinnej, uznać

można, iż faktyczna wycinka istniejącego drzewostanu w znacznej części nie nastąpi realizując zapisy w projekcie mpzp dotyczące zachowania 70 % zieleni w ramach minimalnego udziału powierzchni biologicznie czynnej.

Projekt planu nie zawiera sformułowań zapewniającą ścisłą ochronę przyrodniczą lub krajobrazową obszarów i obiektów ze względu na brak na danym terenie i bezpośrednim otoczeniu obszarów objętych ochroną prawną, lub zasługujących ze względu na swe walory na ochronę. Równocześnie projekt planu nie zawiera zapisów, których treść mogłaby zagrażać tym obszarom.

Nie wykazano na terenie MPZP gatunków zwierząt, dla ochrony, których wyznaczono obszar **Natura 2000**. Nie wykazano także jakichkolwiek typów chronionych siedlisk przyrodniczych, a występujących w tym najbliższym obszarze Natura 2000.

Pomiędzy tym obszarem Natura 2000, a bardzo niewielkim powierzchniowo terenem opracowania nie występuje także odpowiedni korytarz ani ciąg ekologiczny mogący łączyć te obszary i poprzez sieć powiązań negatywnie oddziaływać na obszar Natura 2000. Nie stwierdzono szlaków migracji czy przemieszczania się zwierząt z Dyrektywy Siedliskowej. Wykluczone są jakiegokolwiek negatywne, znaczące oddziaływania rozstrzygnięć projektu zmiany miejscowego planu zagospodarowania przestrzennego – w tym oddziaływania bezpośrednie, pośrednie, wtórne, skumulowane, krótkoterminowe, średnioterminowe i długoterminowe, stałe i chwilowe – na cele i przedmiot ochrony Obszarów Natura 2000.

Powietrze i klimat:

- oddziaływanie negatywne mało znaczące (przeciętne), bezpośrednie, długoterminowe, stałe – na już istniejących terenach zabudowy,
- niewielka zmiana klimatu lokalnego, wzrost emisji ciepła do atmosfery, emisja może zostać ograniczona poprzez wykorzystanie gazu, innych paliw ekologicznych lub energii elektrycznej,
- brak oddziaływania negatywnego stałego gdy do procesu ogrzewania będą wykorzystywane odnawialne źródła energii.

Ewentualnie uciążliwości związane z emisją zanieczyszczeń powietrza mogą wystąpić podczas realizacji zamierzeń inwestycyjnych w związku z dostawą sprzętu i materiałów budowlanych. Zmiany mogą mieć jedynie charakter chwilowy, bezpośredni, natomiast ich zasięg będzie lokalny, w pasie robót. Stopień zanieczyszczenia powietrza nie przekroczy jednak wskaźników określonych w przepisach odrębnych.

Ocena oddziaływania na klimat oraz różnorodność biologiczną:

1. Wpływ planowanej inwestycji na klimat oraz klimatu na trwałość inwestycji:

Analizowane zmiany polegające na ustaleniu lokalizacji infrastruktury technicznej, a przede wszystkim lokalizacji nowych dróg na terenach przeznaczonych pod zabudowę mieszkaniową jednorodzinną. **Skala zmian i ich usytuowanie oraz wielkość nie wpłynie na klimat i jego zmiany.**

Wpływ zmian klimatu na trwałość przedsięwzięcia jest nieistotny, wynika to zarówno z położenia planowanych terenów, ich wielkości oraz prognozowanych zmian klimatu.

2. Przez **łagodzenie i adaptację zapisów do zmian klimatu** należy rozumieć taki sposób planowania, realizacji, eksploatacji i likwidacji przedsięwzięcia, aby było ono optymalnie przystosowane do postępujących zmian klimatu, jak również by nie powodowało zwiększenia wrażliwości elementów środowiska na zmiany klimatu.

Tworząc plan miejscowy rozważa się czy inwestycje na danym terenie, realizowane zgodnie z zapisami planu, respektować będą klęski żywiołowe, związane ze zmianami klimatu takie jak:

- powodzie poprzez np. lokalizację, konstrukcję, możliwość awaryjnego zasilania w energię i wodę,
- pożary -poprzez konstrukcję, zagospodarowanie terenu, systemy awaryjne, ognioodporne materiały budowlane, drogi ewakuacyjne.
- fale upałów -poprzez konstrukcję, zagospodarowanie terenu, zacienianie, klimatyzację, ochronę przeciwpożarową, retencję wody, minimalizowanie zjawiska miejskich wysp ciepła,
- susze -poprzez np. systemy oszczędzania wody, gromadzenie wód opadowych, ochronę przeciwpożarową, zachowanie ciągłości siedlisk, instalacje oczyszczania ścieków umożliwiającą odzysk wody, zamknięty obieg wody technologicznej,
- nawałne deszcze i burze -poprzez konstrukcję, odprowadzanie wody, wpływ na retencję wody, izolację terenu, zagospodarowanie terenu (tereny zielone), awaryjne zasilanie, ochronę przed podtopieniami (lokalizacja) piorunochrony, ryzyko wycieku zanieczyszczeń, zasuwy burzowe, właściwe odwodnienie terenu, drogi ewakuacyjne,
- silne wiatry -poprzez np. konstrukcję, ryzyko przewrócenia obiektów w sąsiedztwie np. drzew, awaryjne zasilanie w energię, wodę, sieć teleinformatyczną, służby kryzysowe,
- katastrofalne opady śniegu -poprzez np. konstrukcję, jej stabilność i wytrzymałość, awaryjne zasilanie, eksploatację np. usuwanie śniegu,
- fale mrozu -poprzez konstrukcję, awaryjne zasilanie, energia, woda, materiały budowlane odporne na niskie temperatury, wodociągi, drogi.

Analiza powyższych czynników jest ważna mimo iż plan nie może narzucać rozwiązań technologicznych. Pozwala jednak uniknąć kosztów wynikających z zaniechania działań na rzecz adaptacji do zmian klimatu oraz ograniczyć gospodarcze i społeczne ryzyko z tymi zmianami związane.

Po przeanalizowaniu zapisów projektu planu stwierdza się, iż **adaptacja inwestycji do zmian klimatu nie jest wymagana.**

3. Utrata różnorodności biologicznej.

Pięć głównych czynników mających wpływ na różnorodność biologiczną to: utrata i fragmentacja siedlisk, nadmierna eksploatacja i niewłaściwe wykorzystanie zasobów naturalnych, zanieczyszczenia, inwazyjne gatunki obce oraz zmiany klimatu.

W odniesieniu do wpływu na różnorodność biologiczną każdego przedsięwzięcia należy uwzględnić m. in. elementy takie jak:

- interakcje przedsięwzięcia z chronionymi gatunkami oraz siedliskami gatunków – np. wpływ na liczebność i kondycję populacji, wpływ na niszę ekologiczną gatunku, utrata siedliska, fragmentacja siedlisk, izolacja siedliska, zaburzenie funkcji pełnionych przez siedlisko, wpływ na ekosystem kluczowy dla gatunku, rozprzestrzenianiem się inwazyjnych gatunków obcych,
- interakcje przedsięwzięcia z obszarami chronionymi, których celem jest ochrona gatunków, siedlisk gatunków i ekosystemów – np. analiza zakazów obowiązujących na terenie i otulinie obszaru,
- wpływ przedsięwzięcia na ekosystemy – ich kondycję, stabilność, odporność, fragmentację, skład gatunkowy, gatunki napływowe, mozaikowość (zadrzewienia śródpolne, żywopłoty, oczka wodne), korytarze ekologiczne,
- wpływ przedsięwzięcia na usługi ekosystemowe, inaczey funkcje ekosystemów (korzyści czerpane z naturalnych ekosystemów np. siedliska dla gatunków, zdolności retencyjne terenów i zbiorników wodnych, zdolności oczyszczania ścieków, zasoby wody, zasoby surowców, minimalizacja oddziaływań klimatycznych – np. zadrzewienia chroniące przed wiatrem, czy zapewniające cień, wartości krajobrazowe, zasoby rekreacyjno-wypoczynkowe),
- interakcje przedsięwzięcia z gatunkami (np. cennymi, rzadkim, wskaźnikowymi, ginącymi, endemicznymi, granicznymi, introdukowanymi, inwazyjnymi, o znaczeniu dla naturalnych procesów – np. zapyłania kwiatów) oraz siedliskami tych gatunków – np. wpływ na liczebność i kondycję populacji, wpływ przedsięwzięcia na siedliska gatunku, wpływ na ekosystem kluczowy dla gatunku, rozprzestrzenianie się inwazyjnych gatunków obcych,
- interakcje przedsięwzięcia z siedliskami gatunków – np., utrata siedliska, fragmentacja siedliska, izolacja siedliska, zaburzenie funkcji pełnionych przez siedlisko, wpływ na niszę ekologiczną gatunku, wpływ na ekosystem kluczowy dla gatunku,
- interakcje przedsięwzięcia z elementami środowiska powodujące utratę różnorodności genetycznej.

Ze względu na:

- cele projektu planu polegające przede wszystkim na lokalizacji nowych dróg na terenach przeznaczonych pod zabudowę mieszkaniową jednorodzinną,
- brak występowania chronionych gatunków roślin i zwierząt,
- brak obecności wartościowych ekosystemów, obszarów chronionych, których celem jest ochrona gatunków,

uznaje się iż projekt planu nie wpływa na utratę bioróżnorodności.

Wody

- oddziaływanie negatywne mało znaczące (przeciętne)- zaopatrzenie dla celów bytowo-gospodarczych i przeciwpożarowych będzie odbywało się z gminnej sieci wodociągowej plan dopuszcza jednak możliwość zaopatrzenia z indywidualnych ujęć wody. Każdorazowo, prace związane z ujęciem i eksploatacją wody prowadzone będą zgodnie obowiązującymi przepisami prawa geologicznego i wodnego. Woda wykorzystana będzie do celów bytowo-gospodarczych, przeciwpożarowych.

Wprowadzonych na obszarze projektu planu obostrzenia spowodują, iż realizacja wpłynie założeń planu **nie wpłynie na nie osiągnięcie celów środowiskowych** przewidzianych dla Jednolitych Części Wód. Przewidziane w projekcie środki należy uznać za celowe i adekwatne do zmian zagospodarowania terenu.

Zasoby naturalne, powierzchnia ziemi:

- oddziaływanie obojętne -w granicach terenu objętego projektem zmiany planu nie ma terenów górniczych ani złóż kopalin- dlatego nie przewiduje się funkcji związanych z eksploatacją.

Krajobraz

- oddziaływanie obojętne – realizacja ustaleń planu nie spowoduje znaczącego przekształcenie krajobrazu otwartego. Dotyczy bowiem obszarów, gdzie występuje już zabudowa. Plan wprowadza zakaz realizacji obiektów i budowli o wysokości 50,0 m n.p.m. i wyższych.

Dobra materialne

- oddziaływanie obojętne- plan oprócz nowych dróg wewnętrznych nie wprowadza nowych wartości na tereny obecnie użytkowane. Na obszarze nie występują istniejące obiekty zaliczane do dóbr materialnych, na które ustalenia miejscowego planu mogłyby w jakikolwiek sposób wpływać.

Zabytki

- oddziaływanie obojętne -na obszarze objętym projektem zmiany planu nie występują obiekty wpisane do rejestru zabytków, które podlegają przepisom odrębnym.

Ludzie

- oddziaływanie obojętne- nie przewiduje się zwiększenia negatywnego wpływu ustaleń projektu planu na zdrowie i życie ludzi. Na terenach wprowadzono zakaz realizacji przedsięwzięć mogących zawsze znacząco oraz mogących potencjalnie znacząco oddziaływać na środowisko za wyjątkiem infrastruktury technicznej.
- oddziaływanie pozytywne, silne, bezpośrednie, stałe – może wynikać z wydzielenia nowych działek budowlanych w celu zapewnienie im dostępu do drogi publicznej w rozumieniu przepisów odrębnych oraz możliwości obsługi

infrastrukturą techniczną. Wprowadza się również obowiązek zachowania dopuszczalnych poziomów hałasu- na terenach oznaczonych symbolem MN.

12. PROPOZYCJA ROZWIĄZAŃ ZAPOBIEGAWCZYCH, OGRANICZAJĄCYCH I KOMPENSACYJNYCH

Ustalenia planu w sposób kompleksowy odnoszą się do problematyki ochrony środowiska na jego obszarze.

Oddziaływanie negatywne mało znaczące (przeciętne), ustaleń projektu dokumentu stwierdzono w przypadku wpływu realizacji na roślinność, zwierzęta, krajobraz, powierzchnię ziemi, klimat, a w przypadku pozostałych elementów środowiska stwierdzono oddziaływania obojętne lub korzystne.

Jako działania zapobiegawcze, ograniczające i kompensacyjne negatywnych oddziaływań realizacji projektu planu proponuje się:

- wprowadzanie wskaźnika powierzchni biologicznie czynnej,
- prowadzenie prac budowlanych w godzinach dziennych,
- prowadzenie prac z uwzględnieniem minimalizacji zajęcia terenu,
- podczas prowadzenia wykopów zabezpieczyć wierzchnią warstwę ziemi, która powinna być ponownie wykorzystana do urządzenia terenów zielonych,
- zorganizować miejsca przechowywania materiałów pędnych i smarów, stanowisk postojowych pojazdów i maszyn roboczych, w sposób uniemożliwiający zanieczyszczenie środowiska,
- tankowanie paliwa, przeglądy, naprawy i konserwacje maszyn prowadzić tylko w miejscach odpowiednio przygotowanych i zabezpieczonych przed przedostawaniem się substancji ropopochodnych do ziemi,
- teren inwestycji, po zakończeniu prac związanych z budową sprzątnąć i przywrócić do stanu funkcjonalności przyrodniczej.
- stosowanie nowoczesnego i sprawnego technicznie sprzętu o niskich parametrach emisji zanieczyszczeń i hałasu,
- zabezpieczenie terenu budowy przed ewentualnym skażeniem środowiska w wyniku potencjalnych wycieków z maszyn, sprzętu budowlanego,
- zakaz realizacji przedsięwzięć mogących potencjalnie znacząco oraz mogących zawsze znacząco oddziaływać na środowisko – za wyjątkiem: dróg, i obiektów infrastruktury technicznej.

Minimalizacja negatywnych oddziaływań związana powinna być przede wszystkim z działaniami na powierzchnię ziemi -pozyskiwane masy ziemne w fazie budowy mogą zostać wykorzystane do kształtowania terenów zielonych.

Ocena oddziaływania na środowisko potwierdza że projektowane przedsięwzięcie inwestycyjne w fazie budowy i eksploatacji nie spowoduje negatywnego oddziaływania na najważniejsze komponenty środowiska.

13. ROZWIĄZANIA ALTERNATYWNE DO ROZWIĄZAŃ ZAWARTYCH W PLANIE

Podstawowym wyznacznikiem przy wprowadzaniu nowych elementów zagospodarowania do środowiska, winno być zachowanie właściwych proporcji między terenami zainwestowanymi a otwartymi, jak również zachowanie ciągłości terenów otwartych oraz przyjęcie i zrealizowanie takich rozwiązań funkcjonalnych i przestrzennych, które umożliwiają zachowanie wartości środowiska lub zminimalizowanie niekorzystnych zmian. Analizując całokształt zagadnień przyrodniczych w opracowywanym projekcie planu można stwierdzić, iż projektowane zamierzenia uwzględniają w znacznym stopniu zasady ochrony środowiska, wykluczając możliwość powstawania negatywnego oddziaływania na środowisko.

Ze względu na to że teren objęty planem znajduje się poza obszarem Natura 2000 nie przewiduje się alternatywnych rozwiązań w zakresie celów i ochrony obszarów Natura 2000.

Zaproponowane w projekcie planu założenia są optymalne z punktu widzenia prawidłowości rozwiązań planistycznych.

W poszczególnych komponentach środowiska, uwzględniono słabe punkty oraz metody minimalizacji niekorzystnych skutków realizacji założeń projektowanego dokumentu dla środowiska, z uwzględnieniem celu i skutków dla środowiska.

14. TRANSGRANICZNE ODDZIAŁYWANIE NA ŚRODOWISKO

Według Konwencji o ocenach oddziaływania na środowisko w kontekście transgranicznym (Espoo dnia 25 lutego 1991 r. (Dz. U. z 1999 r. Nr 96, poz. 1110) oraz Ustawy Prawo Ochrony Środowiska inwestycje zlokalizowane blisko granic państwa (jak również te realizowane dalej, ale ze względu na rozmiar przedsięwzięcia mogące powodować znaczące emisje lub zmiany w środowisku) powinny podlegać specjalnej analizie.

Analizowany teren nie jest położony w obszarze przygranicznym, a realizacja zainwestowania nie powoduje żadnych konsekwencji dla ewentualnych skutków środowiskowych, których charakter mógłby posiadać znaczenie transgraniczne. Skala przedsięwzięć zaproponowanych do realizacji ma charakter lokalny.

Realizacja ustaleń planu nie spowoduje możliwości wystąpienia transgranicznego oddziaływania na środowisko pochodzącego z terytorium Rzeczypospolitej Polskiej i nie ma potrzeby przeprowadzania postępowania dotyczącego transgranicznego oddziaływania na środowisko.

15. METODY MONITORINGU ORAZ CZĘSTOTLIWOŚCI JEJ

PRZEPROWADZENIA

Proponuje się objąć analizą skutków realizacji ustaleń planu, a –poźniej „monitoringiem” określonym w art. 55 ust. 3 pkt. 5 Ustawy z dnia 3 października 2008 r. o udostępnianiu informacji o środowisku i jego ochronie, udziale

społeczeństwa w ochronie środowiska oraz o ocenach oddziaływania na środowisko, następujące parametry:

- zachowanie powierzchni biologicznie czynnej,
- ilość ścieków odprowadzanych do sieci kanalizacji sanitarnej,
- ilość odpadów,
- klimat akustyczny.

W zakresie monitoringu poszczególnych elementów środowiska odpowiedzialne są jednostki i instytucje związane z gospodarką wodną, zarządy dróg, starostwa powiatowe, urzędy wojewódzkie, a w zakresie ochrony przyrody Regionalna Dyrekcja Ochrony Środowiska, Wojewódzki Inspektorat Ochrony Środowiska oraz jednostki wspomagające, zatrudniające ekspertów w dziedzinie ochrony środowiska, np. RZGW i inne.

Monitorowanie realizacji planu – stosownie do obowiązującego prawa, należy do obowiązków zarówno Wójta jak i Rady. Zakres obowiązków tych organów w tym przedmiocie, tryb postępowania, terminy itp. określa art. 32 ustawy z dnia 27 marca 2003 r. o planowaniu i zagospodarowaniu przestrzennym (Dz. U. z 2017 r., poz. 1073). Stanowi on m.in., że:

- w celu oceny aktualności planu, burmistrz dokonuje analizy zmian w zagospodarowaniu przestrzennym, ocenia postępy w opracowywaniu planów miejscowych,
- Wójt przekazuje Radzie wyniki powyższych analiz po uzyskaniu opinii właściwej komisji urbanistyczno-architektonicznej, **co najmniej raz w czasie kadencji rady**. Rada podejmuje uchwałę w sprawie aktualności planów miejscowych, a w przypadku uznania ich za nieaktualne, w całości lub w części, podejmuje działania określone w treści powołanej powyżej ustawy.

16. STRESZCZENIE W JĘZYKU NIESPECJALISTYCZNYM

Celem wykonania Prognozy była analiza i ocena ewentualnych skutków środowiskowych związanych z realizacją miejscowego planu zagospodarowania przestrzennego oraz określenie jego wpływu na poszczególne komponenty środowiska, a także stwierdzenie, czy w należyty sposób został uwzględniony w ocenianym dokumencie interes środowiska przyrodniczego oraz zdrowie i życie ludzi.

W Prognozie opisano charakterystykę przyrodniczą. Przedstawiono stan środowiska: zasoby przyrody, wody powierzchniowe i podziemne, gleby, stan powietrza atmosferycznego.

Porównano, czy zapisy zawarte w miejscowym planie są zgodne z zapisami innych dokumentów wyższego szczebla.

W Prognozie omówiono potencjalne zmiany stanu środowiska oraz skutki gospodarcze i społeczne w przypadku braku realizacji zapisów zawartych w projekcie planu. W dalszym etapie dokonano analizy przewidywanych oddziaływań na środowisko związanych z realizacją inwestycji przedstawionej w planie.

Przedmiotem ustaleń planu jest ustalenie lokalizacji nowych dróg do obsługi terenów wcześniej przeznaczonych pod zabudowę mieszkaniową jednorodzinną. Przeprojektowanie układu drogowego w tym rejonie poprawi dostępność nieruchomości do dróg publicznych. Wydzielenie nowych działek budowlanych zapewni im dostęp do drogi publicznej w rozumieniu przepisów odrębnych oraz możliwość obsługi infrastrukturą techniczną.

Powierzchnie biologicznie czynne dla obszarów mieszkaniowych wynoszą dla obszarów:

- 1.MN i 2.MN – 50% powierzchni działki budowlanej,
- 3.MN, 4.MN i 5.MN – 70% powierzchni działki budowlanej. Tereny lasów, które otrzymały zgodę na zmianę przeznaczenia terenu na cele nieleśne. W związku z pismem RDOŚ w Łodzi (WOOŚ.410139.2017.MGw) działki należące do tych terenów są większe w celu zachowania leśnego charakteru działek.

Na obszarze objętym planem nie występują obszary chronionego krajobrazu. Teren ten nie wchodzi również w granice obszarów NATURA-2000. Realizacja ustaleń projektu planu nie spowoduje negatywnego oddziaływania na środowisko na wyżej wymienione tereny.

Wprowadzone na obszarze projektu planu obostrzenia spowodują, iż realizacja założeń planu **nie wpłynie na nie osiągnięcie celów środowiskowych** przewidzianych dla Jednolitych Części Wód. Przewidziane w projekcie środki należy uznać za celowe i adekwatne do zmian zagospodarowania terenu.

W celu zmniejszenia i ograniczenia oddziaływań na środowisko przyrodnicze w projekcie planu zaproponowano następujące rozwiązania:

zachowanie udziału powierzchni terenu biologicznie czynnej, zakaz realizacji przedsięwzięć mogących potencjalnie znacząco oraz mogących zawsze znacząco oddziaływać na środowisko – za wyjątkiem: dróg, i obiektów infrastruktury technicznej.

Można stwierdzić, że zakres przewidywanych przekształceń środowiska spowodowanych realizacją ustaleń projektu planu mieścić się będzie w dopuszczalnych granicach. Ustalenia projektu planu uwzględniają zasady ochrony i kształtowania środowiska, jak również rozwój społeczno – gospodarczy.

17. INFORMACJA O RODZAJACH DOKUMENTÓW UWZGLĘDNIONYCH PRZY SPORZĄDZANIU PROGNOZY

Prognozę sporządzono w oparciu o:

1. Rozporządzenie Ministra Środowiska z dnia 9 października 2014 r. w sprawie ochrony gatunkowej roślin,

2. Rozporządzenie Ministra Środowiska z dnia 16 grudnia 2016 r. w sprawie ochrony gatunkowej zwierząt,
3. Rozporządzenie Ministra Środowiska z dnia 9 października 2014 r. w sprawie ochrony gatunkowej grzybów,
4. Dyrektywę Rady 79/409/EWG z dnia 2 kwietnia 1979 w sprawie ochrony dzikiego ptactwa
5. Rozporządzenie Ministra Środowiska z dnia 12 stycznia 2011 r. w sprawie obszarów specjalnej ochrony ptaków.
6. Dyrektywa 2000/60/WE Parlamentu Europejskiego i Rady z dnia 23 października 2000 r. ustanawiająca ramy wspólnotowe działania w dziedzinie polityki wodnej (Dz. U. UE seria L z 2000 r. Nr 327 z późn. zm.).
7. Dyrektywa 2007/60/WE Parlamentu Europejskiego i Rady z 2007 r. w sprawie oceny ryzyka powodziowego i zarządzania nim (Dz. U. UE seria L z 2007 r., Nr 288 s.27 ze zm.).
8. Polityka Ekologiczna Państwa na lata 2009 – 2012, z perspektywą do roku 2016.
9. Uchwalony przez Sejmik Województwa Łódzkiego „Plan zagospodarowania przestrzennego województwa łódzkiego. Aktualizacja” z 2010 roku.(Uchwała nr LX/1648/10 z dnia 21 września 2010 r.).
10. Strategia rozwoju województwa łódzkiego 2020, Uchwała Nr XXXIII/644/13 Sejmiku Województwa Łódzkiego z dnia 26 lutego 2013 r.
11. Regionalny Program Operacyjny Województwa Łódzkiego na lata 2014– 2020.
12. „Program małej retencji dla województwa łódzkiego (aktualizacja z 2006r.) Wojewódzki Zarząd Melioracji i Urządzeń Wodnych w Łodzi.
13. Aneks „Wojewódzkiego Programu Małej Retencji dla Woj. Łódzkiego”, WZM i UW w Łodzi, i BPPWŁ w Łodzi, Łódź, marzec 2010.
14. Studium uwarunkowań i kierunków zagospodarowania przestrzennego gminy Andrespol, Uchwała Nr XVI/152/15 Rady Gminy Andrespol z dnia 16 listopada 2015 r.
15. Miejscowy plan zagospodarowania przestrzennego Gminy Andrespol (Uchwała Nr XXXII/340/05 Rady Gminy Andrespol z dnia 12 kwietnia 2005 r.)
16. Projekt miejscowego planu zagospodarowania przestrzennego dla terenu położonego w rejonie ulic: Prywatnej i M. Konopnickiej w miejscowości Wiśniowa Góra,
17. Opracowanie ekofizjograficzne do miejscowego planu zagospodarowania przestrzennego położonego w rejonie ulic: Prywatnej i M. Konopnickiej w miejscowości Wiśniowa Góra.
18. Program Rozwoju Lokalnego Gminy Andrespol.
19. Plan Rozwoju Miejscowości Wiśniowa Góra.
20. Gminny program ochrony środowiska dla gminy Andrespol.
21. Gminny Program Gospodarki Odpadami.